



Manual para las unidades de transporte militar o de transporte de combate de las Naciones Unidas

Enero de 2016

Prefacio

Nos complace presentar el manual para las unidades militares de las Naciones Unidas relativo a las unidades de transporte militar o de transporte de combate, que constituye una guía esencial para los comandantes y el personal desplegado en las operaciones de mantenimiento de la paz y una referencia importante para los Estados Miembros y el personal de la Sede de las Naciones Unidas.

En los últimos decenios, las actividades de mantenimiento de la paz de las Naciones Unidas se han vuelto considerablemente más complejas. Son operaciones multidimensionales que abarcan tareas difíciles como el restablecimiento de la autoridad del Estado, la protección de los civiles y el desarme, la desmovilización y la reintegración de excombatientes. En las operaciones de mantenimiento de la paz actuales, las misiones se despliegan en entornos en los que pueden enfrentarse a amenazas asimétricas y a grupos armados en grandes franjas de territorio. Por consiguiente, es necesario mejorar cada vez más las capacidades necesarias para el éxito de las misiones de mantenimiento de la paz.

Cuando se despliegan en el contexto de un marco político que apoya un acuerdo de paz o de la creación de las condiciones necesarias para la restitución de la estabilidad, es posible que las misiones de mantenimiento de la paz deban llevar a cabo tareas peligrosas que impliquen el uso sensato de la fuerza, particularmente en situaciones en que el Estado receptor no puede proporcionar seguridad y mantener el orden público. En estas circunstancias, el Comandante de la Fuerza, como parte del personal directivo superior de la misión, desempeña un papel fundamental en el logro de los objetivos fijados por el Consejo de Seguridad de las Naciones Unidas. Su éxito depende en gran medida del apoyo que la misión reciba de sus unidades de apoyo militar de las Naciones Unidas, incluida la unidad de transporte de combate.

Las unidades de mantenimiento de la paz de las Naciones Unidas rara vez se limitan a un tipo de actividad, como lo demuestran las tareas asignadas a las unidades de transporte militar o de transporte de combate. Para hacer frente a los complejos desafíos que enfrentan en las actividades de mantenimiento de la paz, los componentes militares deben buscar constantemente un equilibrio entre una amplia diversidad de tareas de seguridad y especializadas. Con miras a mitigar los riesgos que esto implica, el despliegue de la unidad de transporte militar o de transporte de combate de las Naciones Unidas proporciona a la misión de mantenimiento de la paz los medios de transporte y logísticos necesarios para ejecutar su mandato con éxito, satisfaciendo al mismo tiempo los requisitos operativos cotidianos esenciales.

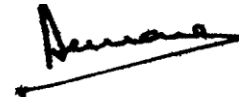
Dado que las Naciones Unidas siguen procurando ampliar la diversidad de los países que aportan contingentes, existe una necesidad vital de formalizar normas de capacidad para garantizar la interoperabilidad efectiva entre las unidades militares de las Naciones Unidas. Junto con la labor fundamental de los expertos militares de numerosos Estados Miembros, el Departamento de Operaciones de Mantenimiento de la Paz y el Departamento de Apoyo a las Actividades sobre el Terreno han elaborado este Manual como medio para mejorar la preparación, incluida la preparación operacional, y aumentar la eficiencia de las unidades de transporte militar o de transporte de combate de las Naciones Unidas. En reconocimiento de la labor ya realizada y en previsión de futuras

mejoras, quisiéramos expresar nuestro sincero agradecimiento a los Estados Miembros que se ofrecieron voluntariamente a contribuir a la elaboración de este Manual e invirtieron en él gran cantidad de tiempo, energía y conocimientos. El resultado recoge y consolida las dimensiones pertinentes de las unidades de transporte militar o de transporte de combate de las Naciones Unidas en un documento de referencia único y conveniente.

El Departamento de Operaciones de Mantenimiento de la Paz y el Departamento de Apoyo a las Actividades sobre el Terreno seguirán perfeccionando y actualizando este Manual para asegurar su pertinencia en un entorno operacional en constante cambio. Mientras tanto, esperamos que este documento, sobre todo con los esfuerzos concertados de los lectores a los que está destinado, contribuya enormemente a mejorar y enriquecer nuestra actuación colectiva en la búsqueda de la paz.



Hervé Ladsous
Secretario General Adjunto de
Operaciones de Mantenimiento de la Paz



Atul Khare
Secretario General Adjunto de
Apoyo a las Actividades sobre el
Terreno



Expertos militares del Grupo de Trabajo sobre el Manual de las Unidades de Transporte Militar y de Transporte de Combate de las Misiones de Mantenimiento de la Paz de las Naciones Unidas, Bangladesh, 2014.

Propósito y ámbito de aplicación

Descripción general

En este Manual se describen las unidades de transporte militar o de transporte de combate de las Naciones Unidas, una entidad particular que se crea cuando las contingencias relacionadas con el mantenimiento de la paz hacen que se deba contar con transporte militar terrestre debido a la existencia de entornos de seguridad menos permisivos, necesidades frecuentes de reubicación o terreno difícil. En estas condiciones, la unidad de transporte militar o de transporte de combate de las Naciones Unidas ofrece una capacidad alternativa para llevar a cabo las tareas necesarias. Por ejemplo, si se debe reforzar el sistema logístico de las Naciones Unidas, se puede encomendar a la unidad de transporte militar o de transporte de combate que despliegue su capacidad adicional en combinaciones ampliables y modulares. Además, si la capacidad de transporte terrestre civil (es decir, un contratista privado) de la misión no puede llegar a determinadas zonas debido a la dificultad del terreno o a la existencia de una situación de seguridad restrictiva, la unidad de transporte militar o de transporte de combate de las Naciones Unidas puede proporcionar capacidad de transporte con medios capaces de llegar a lugares que de otro modo serían inaccesibles o peligrosos.

Beneficios para los países que aportan contingentes

Este documento resultará beneficioso para los países que aportan contingentes y los contingentes que despliegan (como también para su personal militar, escuelas y unidades nacionales), ya que les permitirá estar en mejores condiciones de apoyar la reorientación de sus unidades de transporte militar o de transporte de combate de las tareas nacionales a unas operaciones de las Naciones Unidas más plenamente integradas. Los países que aportan contingentes y que tienen experiencia en operaciones de mantenimiento de la paz pueden utilizar este Manual como complemento de sus manuales nacionales. Los países que aportan contingentes y que no han participado anteriormente en operaciones de mantenimiento de la paz de las Naciones Unidas o no han tenido una unidad de transporte militar o de transporte de combate pueden usar este Manual como orientación para generar y desplegar sus propias unidades de este tipo. No obstante, este Manual no tiene como fin superar la doctrina militar nacional de los diferentes Estados Miembros o de los países que aportan contingentes, ni tampoco imponer requisitos a la capacitación, las operaciones o las estructuras nacionales. El presente Manual *no* aborda las tácticas, técnicas y procedimientos militares que siguen siendo prerrogativa de cada Estado Miembro, ni tiene por objetivo servir como instrumento para la selección de las unidades de transporte militar o de transporte de combate de las Naciones Unidas. De hecho, las estructuras de estas unidades se adaptarán, en última instancia, de conformidad con la declaración de necesidades de las unidades y el memorando de entendimiento que se negocien entre las Naciones Unidas y el país que aporta contingentes. En cambio, este Manual sirve de complemento a la reflexión de los países que aportan contingentes o que los aportarán en el futuro cercano sobre la capacidad militar y la preparación para participar en operaciones de mantenimiento de la paz.

Beneficio para los Comandantes

Los comandantes de las unidades de transporte militar o de transporte de combate de las Naciones Unidas y sus dirigentes subalternos encontrarán en este documento la orientación que necesitan para planificar, preparar y ejecutar las tareas que se les asignen. (En el anexo A figura un examen de los principios de planificación y ejecución de las operaciones logísticas y de las unidades de transporte militar o de transporte de combate de las Naciones Unidas). La descripción del sistema integrado de logística civil y militar de las Naciones Unidas contenida en este Manual servirá para informar al personal militar que no esté familiarizado con las operaciones de las Naciones Unidas. En el sistema de las Naciones Unidas, los recursos de apoyo militar¹, como la unidad de transporte militar o de transporte de combate, funcionan como parte de una red de apoyo logístico a toda la misión dentro de un sistema en el que el componente civil tiene la responsabilidad general. En el capítulo 1 se explica el concepto de empleo de unidades de transporte militar o de transporte de combate de las Naciones Unidas dentro del sistema logístico integrado de las Naciones Unidas. No es el objetivo de este Manual abarcar la totalidad del sistema logístico de las Naciones Unidas, sino solamente la parte que está directamente relacionada con las unidades de transporte militar o de transporte de combate de las Naciones Unidas que operan en las misiones sobre el terreno. Los Comandantes y el personal de estas unidades pueden planificar y gestionar las necesidades de apoyo de sus unidades sobre la base de la orientación proporcionada en el capítulo 4, mientras que los capítulos 5 y 6 proporcionan orientación en materia de capacitación y evaluación para que cada una de estas unidades pueda alcanzar y mantener un alto rendimiento operacional.

Beneficio para los encargados de la planificación de las Naciones Unidas

Además de ser una guía para los contingentes y los países que los aportan, este Manual proporciona orientación e información normalizadas a los encargados de la planificación en la Sede de las Naciones Unidas y las misiones sobre el terreno sobre el empleo de las capacidades y funciones de las unidades de transporte militar y de combate de las Naciones Unidas. Este Manual está diseñado para ser utilizado como referencia y punto de partida inicial para los planificadores de las Naciones Unidas en la elaboración de la declaración de necesidades de unidades que, junto con el memorando de entendimiento firmado entre las Naciones Unidas y los países que aportan contingentes, constituirá la base para el despliegue de una unidad de transporte militar y de combate de las Naciones Unidas. Los encargados de la planificación de las Naciones Unidas encontrarán muy útiles las descripciones de las capacidades, tareas y organización de una unidad de transporte militar o de transporte de combate de las Naciones Unidas cuando la

¹El término "recursos militares de apoyo" es el elegido por el Departamento de Apoyo a las Actividades sobre el Terreno para referirse específicamente a los recursos militares de apoyo (personal y equipo), como los ingenieros de construcción, las señales, la aviación, el transporte, las unidades médicas y de eliminación de municiones explosivas o los elementos más pequeños que puedan desplegarse en tareas controladas por las misiones. Véase también la política del Departamento de Operaciones de Mantenimiento de la Paz y el Departamento de Apoyo a las Actividades sobre el Terreno sobre Autoridad, Mando y Control en las Operaciones de Mantenimiento de la Paz de las Naciones Unidas (Ref. 2008.4) (febrero de 2008)

adapten de acuerdo con las necesidades de la misión y las normas genéricas descritas en los capítulos 2 y 3.

Beneficio para todos

Este Manual se ha redactado principalmente a nivel operativo y táctico. Se basa en la orientación de las Naciones Unidas que refleja las lecciones aprendidas, la información proporcionada por las misiones sobre el terreno y las aportaciones de quienes trabajan en el mantenimiento de la paz y tienen experiencia en operaciones de mantenimiento de la paz con unidades de transporte militar o de transporte de combate de las Naciones Unidas. En los talleres organizados por los Estados Miembros y los países que aportan contingentes interesados se elaboró la versión inicial, que se finalizó tras una amplia coordinación en el Departamento de Operaciones de Mantenimiento de la Paz y el Departamento de Apoyo a las Actividades sobre el Terreno. El resultado es un conjunto de conocimientos muy completo sobre las unidades de transporte militar o de transporte de combate de las Naciones Unidas, elaborado para ayudar a los contingentes a reorientar sus unidades de este tipo hacia la interoperabilidad en las actividades de mantenimiento de la paz de las Naciones Unidas. Este Manual debe leerse junto con otros manuales de las Naciones Unidas, especialmente el manual para batallones de infantería de las Naciones Unidas (*UN Infantry Battalion Manual*), a fin de comprender mejor las normas, políticas y procedimientos de las Naciones Unidas relacionados con las operaciones de mantenimiento de la paz². Además, todos los aspectos del concepto de la misión pueden estudiarse más a fondo en la doctrina principal de las Naciones Unidas que, junto con otros importantes documentos de política de las Naciones Unidas, está disponible en los siguientes enlaces de las Naciones Unidas:

Base de Datos de Políticas y Prácticas de las Operaciones de Paz, a la que solo tiene acceso el personal de las Naciones Unidas a través de la red de las Naciones Unidas (incluidas las misiones sobre el terreno) en

http://ppdb.un.org/Nav%20Pages/PolicyFramework_Default.aspx.

y

Centro de Recursos, desarrollado recientemente para que los Estados Miembros tengan acceso a los documentos de las Naciones Unidas, incluidos los manuales para las unidades militares (como este) en <http://research.un.org/en/peacekeeping-community>

² El *UN Infantry Battalion Manual* (manual para batallones de infantería de las Naciones Unidas), volúmenes I y II, puede encontrarse en la Base de Datos de Políticas y Prácticas, a la que solo tiene acceso el personal de las Naciones Unidas a través de la red de las Naciones Unidas (incluidas las misiones sobre el terreno) en http://ppdb.un.org/Nav%20Pages/PolicyFramework_Default.aspx o en el Centro de Recursos desarrollado para los Estados Miembros en <http://research.un.org/en/peacekeeping-community>.

Índice

<i>Capítulo</i>	<i>Página</i>
Prefacio	2
Propósito y ámbito de aplicación	4
1. Concepto de empleo de la unidad de transporte militar o de transporte de combate de las Naciones Unidas	10
1.1 Función de la unidad de transporte militar o de transporte de combate de las Naciones Unidas	10
1.2 Diferencias entre la unidad de transporte militar o de transporte de combate de las Naciones Unidas y la unidad de logística militar de las Naciones Unidas	11
1.3 La unidad de transporte militar o de transporte de combate de las Naciones Unidas en la estructura del cuartel general de la fuerza	12
1.4 Mando y control	13
1.5 Mecanismo consultivo de coordinación	14
2. Capacidades y tareas de la unidad de transporte militar o de transporte de combate de las Naciones Unidas	23
2.1 Recursos básicos, ampliables y modulares	23
2.2 Capacidades y tareas básicas y ampliables	23
2.3 Capacidades y tareas modulares especializadas.	27
3. Organización de la unidad de transporte militar o de transporte de combate de las Naciones Unidas	28
3.1 Consideraciones organizativas	28
3.2 Estructura organizativa combinada: recursos básicos, ampliables y modulares	28
3.3 Recursos básicos de una unidad de transporte militar o de transporte de combate de las Naciones Unidas.	30
3.4 Recursos ampliables de la unidad de transporte militar o de transporte de combate de las Naciones Unidas.	32
3.5 Recursos modulares de la unidad de transporte militar o de transporte de combate de las Naciones Unidas.	34
3.6 Estructuras organizativas adaptadas a las necesidades de la misión y las amenazas	35
4. Apoyo a la unidad de transporte militar o de transporte de combate de las Naciones Unidas.	37
4.1 Expectativas de apoyo	37
4.2 El papel del Comandante de la unidad de transporte militar o de transporte de combate de las Naciones Unidas.	37

4.3	Apoyo a grandes obras de ingeniería	37
4.4	Autonomía logística de la unidad de transporte militar o de transporte de combate de las Naciones Unidas	38
4.5	Apoyo logístico a la unidad de transporte militar o de transporte de combate de las Naciones Unidas	40
4.6	Apoyo médico y para la evacuación de bajas y la evacuación médica	41
4.7	Apoyo del personal de la Sede de las Naciones Unidas a la unidad de transporte militar o de transporte de combate de las Naciones Unidas	42
4.8	Arrendamiento con y sin servicios	44
4.9	Memorandos de entendimiento	45
4.10	Carta de asignación	45
4.11	Visitas previas al despliegue	45
4.12	Acuerdo sobre el estatuto de las fuerzas	46
4.13	Elementos nacionales de apoyo	46
5.	Capacitación de la unidad de transporte militar o de transporte de combate de las Naciones Unidas	48
5.1	Propósito	48
5.2	Soberanía nacional	48
5.3	Expectativas, normas y apoyo en materia de capacitación de las Naciones Unidas	48
5.4	Necesidades de capacitación específicas de cada misión	49
5.5	Requisitos comunes de capacitación de las Naciones Unidas	49
5.6	Necesidades específicas de capacitación de las Naciones Unidas	50
5.7	Capacitación militar en la que se recomienda hacer hincapié	51
6.	Evaluación de la unidad de transporte militar o de transporte de combate de las Naciones Unidas	53
6.1	Propósito de las evaluaciones	53
6.2	Criterios de evaluación	53
6.3	Realización de evaluaciones	53
6.4	Evaluaciones independientes	54
6.5	Evaluaciones previas al despliegue	54
6.6	Evaluaciones en la misión	55
6.7	Asistencia del Departamento de Operaciones de Mantenimiento de la Paz y el Departamento de Apoyo a las Actividades sobre el Terreno	56
6.8	Asistencia al personal directivo de las misiones	57
6.9	Responsabilidades colectivas	57
Anexos		
A.	Principios de planificación y ejecución de las operaciones logísticas y de las unidades de transporte militar o de transporte de combate de las Naciones Unidas	59

B.	Principales dirigentes y secciones de las misiones	63
C.	Cuadros genéricos de equipo de las unidades de transporte militar o de transporte de combate de las Naciones Unidas del tamaño de un batallón o de una compañía	66
D.	Listas de verificación para la evaluación.	82
E.	Referencias.	86

Capítulo 1

Concepto de empleo de la unidad de transporte militar o de transporte de combate de las Naciones Unidas

1.1 Función de la unidad de transporte militar o de transporte de combate de las Naciones Unidas

1.1.1 La unidad de transporte militar o de transporte de combate de las Naciones Unidas cuenta con un número de efectivos equivalente a una compañía o un batallón y se genera a nivel de la fuerza para proporcionar apoyo de transporte de carga media y pesada en las misiones en las que el nivel de peligrosidad crea un entorno no permisivo que requiere capacidad *militar*. La existencia de una amenaza activa que pone en riesgo las líneas de suministro en la zona de la misión es un factor importante para establecer la necesidad de una unidad de transporte militar o de transporte de combate de las Naciones Unidas. La creación de uno u otro tipo de unidad de transporte depende principalmente del nivel de peligro en el entorno de la misión. En entornos en que la peligrosidad es baja o media, donde es necesario reforzar el apoyo a la misión con capacidades de transporte militar, se desplegará una unidad de transporte militar de las Naciones Unidas (del tamaño de un batallón o compañía) con una capacidad limitada de protección de la fuerza (correspondiente a los niveles de peligro existentes) para apoyar los esfuerzos logísticos de la misión. En cambio, en entornos en que el nivel de peligro es elevado, se desplegará una unidad de transporte de combate con una capacidad de protección de la fuerza específica y sólida que pueda garantizar la circulación sin trabas de los convoyes de las unidades de transporte de combate militares de la misión. De hecho, algunas misiones han desarrollado el concepto de unidades de transporte híbridas integradas por personal y vehículos de transporte militares y civiles. En el párrafo 1.5.6 de este Manual se describen estas unidades de transporte híbridas, incluidos su mando, control y asignación de tareas.

1.1.2 En algunas misiones, la principal amenaza son los ataques armados organizados y oportunistas, así como el uso de artefactos explosivos improvisados en las rutas principales de abastecimiento o cerca de ellas. Esas amenazas a menudo superan la capacidad de los activos de transporte civil contratados e impiden a la misión mantener todos sus emplazamientos desde el punto de vista logístico o retrasan su acción en este sentido. Las unidades de infantería de las Naciones Unidas en la zona de la misión pueden verse obligadas a concentrar sus esfuerzos en sus tareas principales, como la protección de civiles, y por lo tanto es posible que no tengan capacidad suficiente para proporcionar escoltas a los convoyes logísticos. A diferencia de las de transporte civil, la unidad de transporte militar o de transporte de combate de las Naciones Unidas puede proporcionar su propia capacidad de escolta armada y desminado de carreteras. El desminado de carreteras está a cargo de los equipos de ingenieros de combate y de eliminación de municiones explosivas y contra los artefactos explosivos improvisados de las unidades de transporte de combate de las Naciones Unidas. Si el nivel de peligro excede la capacidad

de seguridad y protección de la fuerza de la unidad de transporte militar o de transporte de combate de las Naciones Unidas, esta podrá funcionar como componente de operaciones militares combinadas de las Naciones Unidas con otros elementos de la fuerza, como la infantería, los ingenieros de combate y la aviación militar.

1.1.3 Además de cuando existen condiciones de seguridad poco propicias, se generan unidades de transporte militar o de transporte de combate de las Naciones Unidas cuando las necesidades de las misiones exigen un despliegue con poco tiempo de preaviso y antes de que la Organización cuente con contratos de transporte civil, o cuando la infraestructura necesaria para el apoyo contratado todavía se está preparando en terrenos especialmente remotos y difíciles. Una vez establecida la capacidad de transporte civil, las funciones de la unidad de transporte militar o de transporte de combate de la misión podrán reducirse o estas pueden reasignarse a otras tareas de transporte, o bien ser retenidas en la misión si persisten las condiciones poco favorables iniciales.

1.1.4 La asignación de nuevas tareas u otras actividades de transporte pueden incluir el apoyo a las operaciones de estabilización. Al prestar apoyo a estas operaciones, es posible que se necesite que pequeños equipos de unidades de transporte militar o de transporte de combate organizados para desempeñar tareas concretas operen lejos de las fuentes de apoyo de las Naciones Unidas. Las operaciones de estabilización van desde misiones de asistencia humanitaria y cívica de larga duración hasta grandes misiones de consolidación de la paz iniciadas con escaso preaviso. Las disposiciones de apoyo para estos equipos pueden incluir servicios y apoyo contratados que aumenten significativamente las capacidades de las unidades de transporte militar o de transporte de combate de las Naciones Unidas. Durante el proceso de planificación de las misiones se deben hacer arreglos para asegurar que estos equipos de la unidad de transporte militar o de transporte de combate de las Naciones Unidas reciban una protección adecuada de la fuerza, así como apoyo, particularmente en misiones donde la situación de seguridad es menos que benigna.

1.2 Diferencias entre la unidad de transporte militar o de transporte de combate de las Naciones Unidas y la unidad de logística militar de las Naciones Unidas

Es importante señalar que el transporte militar o de combate es un componente de la logística militar. No suelen desplegarse al mismo tiempo en una misión una unidad de transporte militar o de transporte de combate de las Naciones Unidas y una unidad de logística militar de las Naciones Unidas. La unidad de logística militar de las Naciones Unidas tiene el tamaño de un batallón y está formada por elementos básicos estándar que se han explicado en un manual específico, el manual para las unidades de logística militar de las misiones de mantenimiento de la paz de las Naciones Unidas (*United Nations Peacekeeping Missions Military Logistics Unit Manual*). La unidad de transporte militar o de transporte de combate de las Naciones Unidas se despliega cuando se necesita capacidad militar para satisfacer únicamente las necesidades de transporte y o bien no se necesita toda la capacidad de una unidad de logística militar de las Naciones Unidas, o bien esta capacidad es proporcionada por elementos civiles de la misión. Se anima a los lectores a

comparar ambos tipos de unidad de las Naciones Unidas remitiéndose a los manuales de las unidades militares de las Naciones Unidas que describen cada una³.

1.3 La unidad de transporte militar o de transporte de combate de las Naciones Unidas en la estructura del cuartel general de la fuerza⁴

El papel fundamental del cuartel general de la fuerza es ejercer el mando y control de las operaciones militares de la misión en apoyo de la ejecución de su mandato. Independientemente de la naturaleza de la misión, cada cuartel general de la fuerza tiene funciones comunes ejecutadas por grupos funcionales, entre los que se cuenta la unidad de transporte militar o de transporte de combate de las Naciones Unidas. A continuación se describe una organización genérica para el cuartel general de la fuerza. El personal de logística, de la unidad U-4 (que figura en el círculo rojo) planifica las operaciones de transporte de combate de acuerdo con las prioridades generales de la misión.

³ Pueden consultarse en la Base de Datos de Políticas y Prácticas de las Operaciones de Paz, a la que solo tiene acceso el personal de las Naciones Unidas en la red de la Organización (incluidas las misiones sobre el terreno) en http://ppdb.un.org/Nav%20Pages/PolicyFramework_Default.aspx, o el Centro de Recursos para los Estados Miembros en <http://research.un.org/en/peacekeeping-community>.

⁴ Esta breve descripción del cuartel general de la fuerza tiene fines ilustrativos y se incluye para ofrecer una perspectiva de cómo encajan los medios de transporte militar o de transporte de combate en su estructura general. Pueden consultarse más detalles sobre el cuartel militar de la fuerza en el *United Nations Force Headquarters Handbook* (manual de los cuarteles generales de las fuerzas de las Naciones Unidas), disponible en la Base de Datos de Políticas y Prácticas de las Operaciones de Paz, a la que solo tiene acceso el personal de las Naciones Unidas en la red de la Organización (incluidas las misiones sobre el terreno) en http://ppdb.un.org/Nav%20Pages/PolicyFramework_Default.aspx, o el Centro de Recursos para los Estados Miembros en <http://research.un.org/en/peacekeeping-community>.

Organización genérica del cuartel general de la fuerza de las Naciones Unidas



1.4 Mando y control

Las unidades de transporte militar o de transporte de combate de las Naciones Unidas están bajo el control operacional del Comandante de la Fuerza/Jefe del Componente Militar. (En el anexo B se describen los principales dirigentes y secciones de las misiones relacionados con las unidades de transporte militar o de transporte de combate). De conformidad con la política del Departamento de Operaciones de Mantenimiento de la Paz y el Departamento de Apoyo a las Actividades sobre el Terreno sobre Autoridad, Mando y Control en las Operaciones de Mantenimiento de la Paz de las Naciones Unidas, el control operacional de las Naciones Unidas comprende la facultad de asignar distintas tareas a componentes subordinados a las unidades de un contingente, según lo requieran las necesidades operacionales de la misión, en consulta con el Comandante del contingente, con aprobación del Secretario General Adjunto del Departamento de Operaciones de Mantenimiento de la Paz. El Comandante de la Fuerza/Jefe del Componente Militar está autorizado a asignar unidades militares bajo el control táctico de un comandante designado para fines y períodos específicos. El control táctico de las Naciones Unidas incluye la dirección y el control detallados y locales de los movimientos o maniobras necesarios para llevar a cabo una misión asignada o tareas específicas.

1.5 Autoridad para la asignación de tareas y mecanismo de coordinación

Las Naciones Unidas deben mantener un complejo sistema de apoyo a las misiones que integre los recursos de apoyo logístico militar, así como los recursos internos y contratados para prestar apoyo logístico y de otro tipo a las operaciones de mantenimiento de la paz. En nombre del Director o Jefe de Apoyo a la Misión, el Jefe de la Cadena de Suministros ejerce la autoridad para la asignación de tareas a las unidades de transporte y desplazamientos, incluidos los helicópteros militares de transporte y las unidades de transporte dentro de la misión de mantenimiento de la paz. La autoridad para la asignación de tareas se ejerce en un espíritu de colaboración y cooperación para asegurar el logro de las prioridades operacionales de la misión en apoyo del plan de la misión.

1.5.1 Mecanismo consultivo de coordinación

Las prioridades de la unidad de transporte militar o de transporte de combate de las Naciones Unidas se basan en las definidas a nivel de la misión por el equipo directivo superior, del que son miembros el Comandante de la Fuerza y el Director o Jefe de Apoyo a la Misión. Además, de acuerdo con las instrucciones del Departamento de Operaciones de Mantenimiento de la Paz y el Departamento de Apoyo a las Actividades sobre el Terreno de ejercer la autoridad de asignación de tareas con un espíritu de colaboración y cooperación⁵, las misiones de las Naciones Unidas deberían utilizar un mecanismo de coordinación consultivo que incluyera las aportaciones de todos los componentes para el establecimiento de prioridades generales en cuanto a las necesidades de transporte de la misión. Las misiones de las Naciones Unidas deben establecer procedimientos operativos estándar para tales mecanismos consultivos de coordinación que rijan el uso de unidades de apoyo, como la unidad de transporte militar o de transporte de combate, para asegurar el logro de las prioridades operativas de la misión en apoyo de su plan⁶. Por ejemplo, las misiones de las Naciones Unidas deberían celebrar periódicamente (cada dos semanas) reuniones de coordinación entre el Comandante de la Fuerza y el Director o Jefe de Apoyo a la Misión, o los oficiales que estos designen, para examinar y establecer las prioridades de transporte de conformidad con las directrices del Jefe de la Misión respecto de la ejecución del mandato. El Comandante de la Fuerza y el Director o Jefe de Apoyo a la Misión pueden recibir asistencia en estas reuniones de coordinación quincenales de sus respectivos oficiales de Estado Mayor, incluidos, entre otros, los de las unidades U-4 (Logística), U-5 (Planificación), el Jefe de Gestión de la Cadena de Suministro, el Jefe del

⁵ Política del Departamento de Operaciones de Mantenimiento de la Paz y el Departamento de Apoyo a las Actividades sobre el Terreno sobre Autoridad, Mando y Control en las Operaciones de Mantenimiento de la Paz de las Naciones Unidas (Ref. 2008.4) (febrero de 2008), párrafo 77.

⁶ Política del Departamento de Operaciones de Mantenimiento de la Paz y el Departamento de Apoyo a las Actividades sobre el Terreno sobre Autoridad, Mando y Control en las Operaciones de Mantenimiento de la Paz de las Naciones Unidas (Ref. 2008.4) (febrero de 2008), párrafo 77. Puede encontrarse en la Base de Datos de Políticas y Prácticas, a la que solo tiene acceso el personal de las Naciones Unidas a través de la red de las Naciones Unidas (incluidas las misiones sobre el terreno) en http://ppdb.un.org/Nav%20Pages/PolicyFramework_Default.aspx o en el Centro de Recursos desarrollado para los Estados Miembros en <http://research.un.org/en/peacekeeping-community>.

Centro de Apoyo a la Misión y, cuando proceda, los organismos civiles y humanitarios pertinentes de las Naciones Unidas, como la Oficina de Coordinación de Asuntos Humanitarios de las Naciones Unidas, la sección encargada de asuntos civiles, el Programa de las Naciones Unidas para el Desarrollo y el Alto Comisionado de las Naciones Unidas para los Refugiados.

Mecanismo de coordinación de la asignación de tareas a las unidades de transporte militar o de transporte de combate a nivel de la misión o la fuerza
(véase también el siguiente diagrama)

Primer paso. El personal directivo superior de la misión establece las prioridades en materia de transporte que son presentadas por el Comandante de la Fuerza y el Director o Jefe de Apoyo a la Misión, de conformidad con las directrices del Jefe de la Misión sobre el cumplimiento del mandato. El Comandante de la Fuerza (o su representante) presentaría las solicitudes de transporte a nivel de sector para que se definiera su prioridad junto con el resto de las necesidades de la misión. Las solicitudes de transporte a nivel de sector se coordinarían con el personal de control de desplazamientos a ese nivel antes de ser consideradas a nivel de la fuerza y de la misión a través de la cadena de mando.

Segundo paso. Sobre la base de estas prioridades a nivel de la misión, el Jefe de Gestión de la Cadena de Suministro suele determinar las prioridades de las tareas cotidianas en virtud de la autoridad delegada del Director o Jefe de Apoyo a la Misión.

Tercer paso. Sobre la base de estas prioridades, las tareas de transporte desarrolladas para las unidades de transporte militar o de transporte de combate se coordinan con el oficial de logística de la Fuerza (U-4).

Cuarto paso. El Oficial de Logística de la Fuerza es el punto focal para la preparación de las órdenes de tareas de las unidades de transporte militar o de transporte de combate de las Naciones Unidas. Las órdenes de tareas preliminares se preparan de conformidad con las prioridades de la misión, definidas como se ha descrito anteriormente, e incluyen los detalles de las necesidades de transporte y seguridad y protección de la fuerza y los aspectos administrativos y logísticos de la tarea.

Quinto paso. Las órdenes de tareas preliminares se coordinan con el Jefe del Centro de Apoyo a la Misión para su examen y finalización.

Sexto paso. El Jefe del Centro de Apoyo a la Misión devuelve al Oficial de Logística de la Fuerza (U-4) las órdenes de tareas preliminares para que la fuerza y la unidad de transporte militar o de transporte de combate de las Naciones Unidas formulen observaciones. Las observaciones y preocupaciones de la fuerza y de la unidad de transporte militar o de transporte de combate de las Naciones Unidas se tienen en cuenta en la finalización de la orden de tarea.

Séptimo paso. La orden de tarea finalizada (que abarca a la totalidad de la unidad de transporte militar o de transporte de combate de las Naciones Unidas, incluidas las unidades subalternas de protección y transporte de la fuerza, de haberlas) es firmada por el Oficial de Logística de la Fuerza (U-4) (en nombre del Comandante de la Fuerza) y por el Jefe del Centro de Apoyo a la Misión, que luego la remite al Jefe de Gestión de la Cadena de Suministro.

Octavo paso. El Jefe de Gestión de la Cadena de Suministro envía la orden de trabajo finalizada al Oficial de Logística de la Fuerza (U-4) para su ejecución por la unidad de transporte militar o de transporte de combate de las Naciones Unidas.

Nota adicional: En el poco frecuente caso de que haya tareas urgentes dirigidas por la misión para compensar cualquier déficit en la capacidad civil contratada y acelerar el establecimiento de la misión (como el establecimiento de bases de helicópteros, instalaciones médicas de nivel II, ciertos alojamientos, bases logísticas, etc.), las tareas pueden llegar a la unidad de transporte militar o de transporte de combate directamente del Jefe del Centro de Apoyo a la Misión. Sin embargo, antes del reparto de tareas, el Jefe del Centro de Apoyo a la Misión las habrá coordinado estrechamente con el Oficial de Logística de la Fuerza (U-4).

1.5.2 Preparación conjunta del presupuesto

También en el marco de este mecanismo de coordinación consultivo, el personal de transporte y logística civil y militar de las misiones debería celebrar consultas sobre la preparación del presupuesto de transporte y la elaboración de presupuestos para proyectos programados y previstos, incluidas las posibles necesidades de transporte de emergencia. En esos casos, el Jefe de Gestión de la Cadena de Suministros y Jefe del Centro de Apoyo a la Misión, bajo la autoridad del Director o Jefe de Apoyo a la Misión (como persona responsable de las operaciones generales de transporte), trabaja con el Oficial de Logística de la Fuerza (U-4) y la unidad U-5 (Planificación) de la fuerza para determinar las necesidades de transporte y planificar la financiación necesaria.

1.5.3 Autoridad para la asignación de tareas y estructura de la unidad de transporte militar o de transporte de combate de las Naciones Unidas

La estructura de la unidad de transporte militar o de transporte de combate de las Naciones Unidas, definida durante el proceso de planificación, varía según el nivel de peligro. El nivel de peligro se determina mediante un juicio informado, e influirá en el tamaño y la asignación de diferentes funciones dentro de la unidad de transporte militar o de transporte de combate de las Naciones Unidas. Las siguientes secciones describen la autoridad para la asignación de tareas respecto de las dos categorías de unidad de transporte militar de las Naciones Unidas que se encuentran en las misiones sobre el terreno: la primera comprende una estructura orgánica diseñada para entornos en que el nivel de peligro es entre bajo y medio, y la segunda tiene una estructura construida para entornos de alto nivel de peligro. La principal diferencia entre las dos es la capacidad de protección de la fuerza y la autoridad para la asignación directa de tareas a los elementos de seguridad o protección de la fuerza en los distintos niveles de peligro.

1.5.4 Autoridad para la asignación de tareas y estructura de las unidades de transporte militar o de transporte de combate en entornos con niveles de peligro bajo a medio

En virtud de la política de mando y control de las Naciones Unidas, los recursos militares de apoyo, como la unidad de transporte militar de las Naciones Unidas, están bajo la autoridad para la asignación de tareas⁷ directa del Director o Jefe de Apoyo a la Misión⁸ y los subordinados que este designe debidamente. Véase el diagrama que figura a continuación. El Jefe de Gestión de la Cadena de Suministro determina habitualmente las prioridades de las tareas cotidianas de la unidad de transporte militar en virtud de la autoridad delegada por el Director o Jefe de Apoyo a la Misión. Sobre la base de estas prioridades, el Comandante de la Fuerza o Jefe del Componente Militar sigue siendo

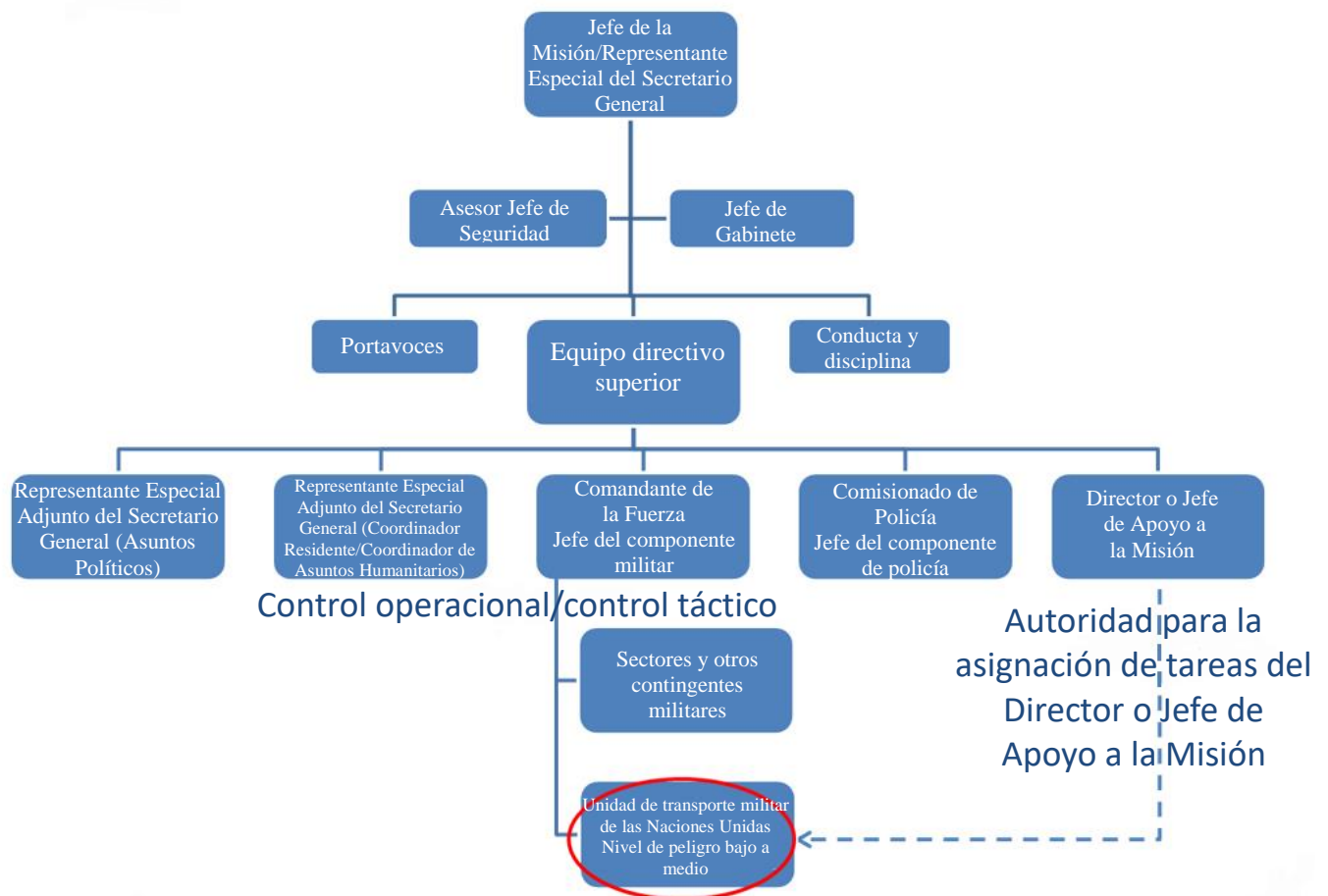
⁷ Esta autoridad para la asignación de tareas se codifica en las secciones E.5 y E.6, párrafos 68 a 74, de la política del Departamento de Operaciones de Mantenimiento de la Paz y el Departamento de Apoyo a las Actividades sobre el Terreno sobre Autoridad, Mando y Control en las Operaciones de Mantenimiento de la Paz de las Naciones Unidas (Ref. 2008.4) (febrero de 2008).

⁸ Excepto cuando las unidades militares de apoyo operan en apoyo directo de las operaciones militares.

responsable de las órdenes directas a la unidad de transporte militar o de transporte de combate de las Naciones Unidas. Esto se hace a través del Oficial de Logística de la Fuerza (U-4) en el cuartel general de la fuerza, quien firma las órdenes de tareas militares (junto con el Jefe del Centro de Apoyo a la Misión) y define y asigna unidades de transporte militar o de transporte de combate de las Naciones Unidas específicas para ejecutarlas. En el diagrama del apartado 1.5.1 se describe en detalle este mecanismo de asignación de tareas, que permite a la misión asignar sus recursos de transporte con la máxima eficacia y eficiencia.

Mando, control y autoridad para la asignación de tareas

Unidad de transporte militar o de transporte
de combate en entornos donde el nivel de
peligro es de bajo a medio



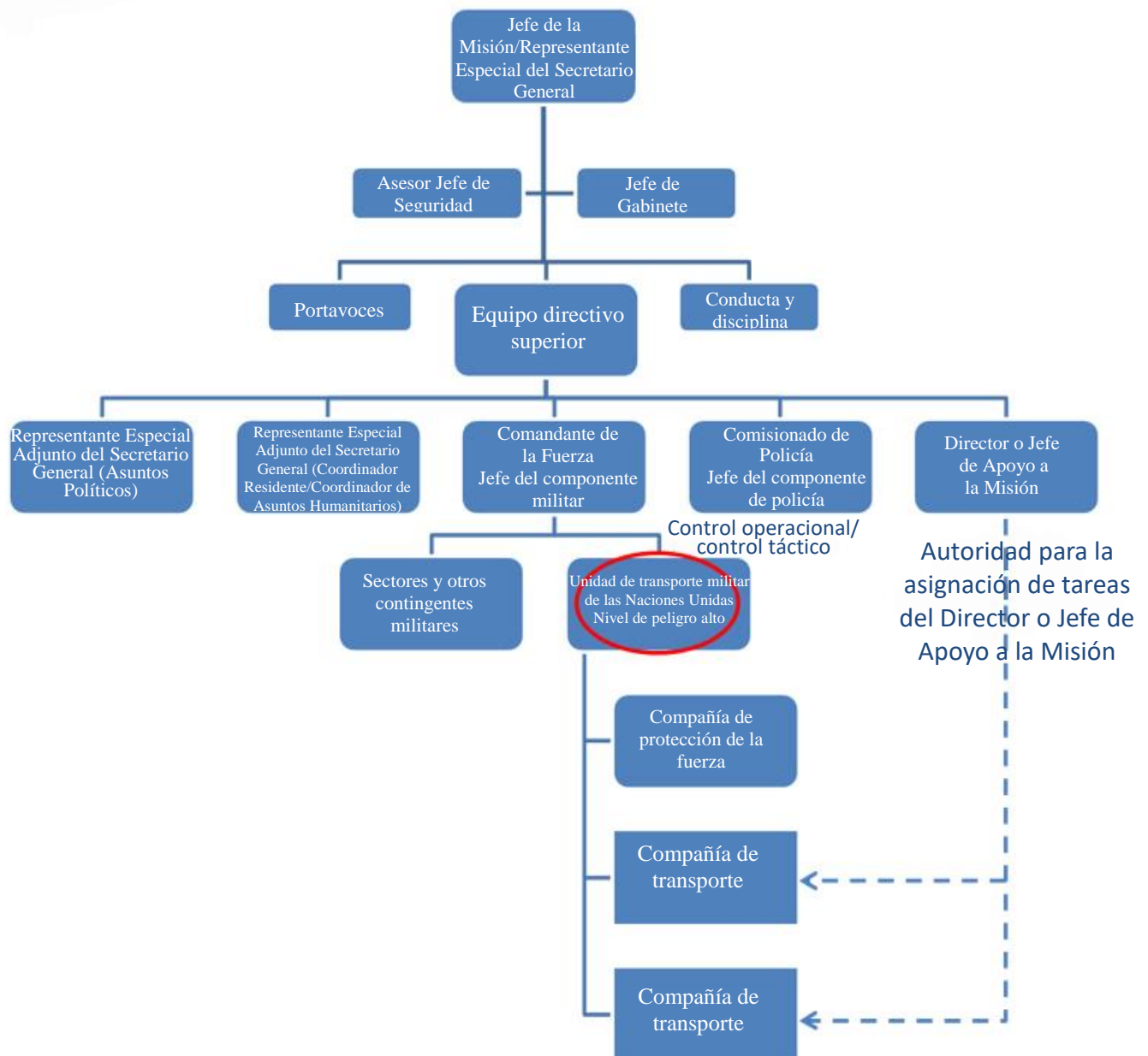
1.5.5 Autoridad para la asignación de tareas y estructura de las unidades de transporte de combate en entornos con niveles de peligro altos

La unidad de transporte de combate de las Naciones Unidas en entornos de alto nivel de peligro está diseñada como una organización cuyos elementos son lo suficientemente grandes como para funcionar en condiciones más exigentes, en particular aquellas que requieren una mayor protección de la fuerza. En un entorno donde el nivel de peligro es alto, la autoridad para la asignación directa de tareas a las compañías de transporte en la unidad de transporte de combate de las Naciones Unidas permanece en manos del Director o Jefe de Apoyo a la Misión y de los subordinados que este designe debidamente. Todos los elementos de la unidad de transporte de combate de las Naciones Unidas, incluida la *compañía de protección de la fuerza*, están bajo el control operativo y táctico directo del Comandante de la Fuerza, lo que garantiza que las actividades de *protección de la fuerza* de estas unidades estén bajo control militar cuando responden con urgencia a amenazas inminentes. Es importante señalar que no hay dos autoridades diferentes que encomienden tareas a la unidad de transporte de combate de las Naciones Unidas, sino que la autoridad para la asignación de tareas recae exclusivamente en el Director o Jefe de Apoyo a la Misión. Los detalles de las tareas son el resultado de un esfuerzo combinado del Director o Jefe de Apoyo a la Misión, sus oficiales debidamente designados y la unidad U-4 del cuartel general de la fuerza, que representa al Comandante de la Fuerza y es el punto focal militar para todas las tareas que se asignan a la unidad de transporte de combate de las Naciones Unidas. Este arreglo garantiza que (el Director o Jefe de Apoyo a la Misión) asigne prioridad a las tareas de transporte a nivel de las misiones, al tiempo que se cumple con la responsabilidad del Comandante de la Fuerza de mantener el control operacional y táctico de las unidades militares a medida que estas ejecutan esas tareas. Véanse el diagrama de la página siguiente y el capítulo 3.

1.5.6 Unidades de transporte híbridas

Algunas misiones han desarrollado el concepto de unidades de transporte híbridas integradas por personal y vehículos de transporte militares y civiles. En el caso de estas unidades híbridas, el proceso de mando, control y asignación de tareas es el mismo que en los entornos donde el nivel de peligro es bajo, medio o alto: las prioridades de asignación de tareas de las unidades híbridas de transporte se basan en las prioridades a nivel de la misión determinadas por el equipo directivo superior de la misión. La autoridad para la asignación de tareas directa reside en el Director o Jefe de Apoyo a la Misión y los subordinados que este designe debidamente. El control operacional y táctico de la unidad híbrida en el desempeño de sus tareas está a cargo del Comandante de la Fuerza y Jefe del Componente Militar y se delega en comandantes subordinados. El Comandante de la Fuerza y Jefe del Componente Militar ejerce el control operacional o táctico de los desplazamientos y las maniobras según sea necesario para que la unidad híbrida pueda completar sus tareas a nivel de la misión. La asignación de tareas de transporte a unidades de transporte híbridas específicas de las Naciones Unidas se realiza a través de la unidad U-4 del cuartel general de la fuerza. Véanse los párrafos 1.5.1 y 1.5.4 del presente Manual.

Mando y control y autoridad para la
asignación de tareas
Unidad de transporte de combate de las
Naciones Unidas
en entornos de alta peligrosidad



Capítulo 2

Capacidades y tareas de la unidad de transporte militar o de transporte de combate de las Naciones Unidas

2.1 Recursos básicos, ampliables y modulares

2.1.1 La unidad de transporte militar o de transporte de combate de las Naciones Unidas es una organización establecida con un fin concreto y con capacidades adaptadas a las necesidades específicas de la misión. Las capacidades básicas de la unidad de transporte militar o de transporte de combate de las Naciones Unidas y sus tareas asociadas (muchas de las cuales son necesarias para su propio beneficio) incluyen el transporte, el suministro, el mantenimiento, el apoyo y las operaciones de seguridad y protección de la fuerza. Las capacidades adicionales de la unidad de transporte militar o de transporte de combate de las Naciones Unidas asociadas con el *aumento de las cantidades* de estos recursos básicos se conocen como *recursos ampliables*. Toda *capacidad* única y *especializada* que se añada a las capacidades básicas se conoce como *recurso modular* y se incluiría para satisfacer las necesidades específicas de la misión (véanse los organigramas en el capítulo 3). En el proceso de planificación de la misión se tienen en cuenta las necesidades de transporte especializadas modulares y es posible que se soliciten unidades especializadas con esas capacidades a los países que aportan contingentes. Véase en el capítulo 3 un ejemplo más detallado de los recursos básicos, ampliables y modulares de las unidades de transporte, incluida la designación de los destinados a su propio beneficio, en contraposición a los que se necesitan para satisfacer las necesidades de la misión.

2.1.2 El Departamento de Operaciones de Mantenimiento de la Paz y el Departamento de Apoyo a las Actividades sobre el Terreno en la Sede de las Naciones Unidas llevan a cabo una planificación exhaustiva del transporte y la logística antes de determinar la composición definitiva de una unidad de transporte militar o de transporte de combate de las Naciones Unidas. Esta planificación asegura que se emplee una capacidad de transporte adecuada de una manera eficaz en función de los costos. Se define lo antes posible qué países aportarán contingentes y qué funciones y tareas probablemente les correspondan, lo que les permite comenzar su propia planificación y preparación.

2.2 Capacidades y tareas básicas y ampliables

2.2.1 Capacidades y tareas de mando y control

La unidad de transporte militar o de transporte de combate de las Naciones Unidas:

- Ejerce el mando y el control de todos los elementos en su esfera.

- Hace un seguimiento en tiempo real de los activos en tránsito para apoyar el establecimiento de un cuadro operativo común para toda la misión.
- Es autosuficiente en lo que respecta al apoyo para el mantenimiento de los sistemas tácticos de comunicaciones, radio y telecomunicaciones. El personal debe incluir intérpretes de conformidad con las necesidades de la misión y de los contingentes.
- Mantiene la flexibilidad y está lista para red desplegarse temporal o permanentemente a otros emplazamientos dentro de la zona de operaciones de la misión para apoyar tareas específicas en respuesta a la cambiante situación humanitaria y de seguridad de la misión.

2.2.2 Capacidades y tareas de transporte

La unidad de transporte militar o de transporte de combate de las Naciones Unidas:

- Traslada bienes⁹ y personal¹⁰ a toda la zona de responsabilidad de la misión, centrándose principalmente en el transporte desde el centro logístico de la misión o las zonas principales de llegada de personal a los sectores y subsectores de la misión en toda la zona de responsabilidad, incluso a las oficinas de la misión y los emplazamientos de las unidades y subunidades militares y desde ellos.
- Ayuda en el red despliegue de tropas proporcionando una capacidad de transporte limitada cuando se le asigne esta tarea y los recursos lo permitan.
- Proporciona una capacidad flexible de desplazamiento de mercancías y personal sin estar sujeta a unas instalaciones terminales muy elaboradas.
- Por lo general, funciona con vehículos de transporte con movilidad a campo traviesa limitada y, por lo tanto, requiere un sistema de carreteras adecuado, cuya construcción y mantenimiento pueden requerir un esfuerzo de ingeniería.
- Es vulnerable a ataques aéreos o terrestres, pero ese riesgo puede reducirse mediante escoltas de seguridad o protección de la fuerza, una mayor conciencia de la situación mediante el uso de sistemas aéreos no tripulados en miniatura y técnicas de ocultación y dispersión.
- Traslada carga en contenedores y suelta; esta consiste principalmente en alimentos secos, material de fortificación de campaña, planta y equipo de ingeniería y otros bienes fungibles administrativos y logísticos. Carga, descarga y mueve contenedores de 6 m de la Organización Internacional de Normalización (ISO) con

⁹ Incluso alimentos refrigerados.

¹⁰La unidad de transporte militar o de transporte de combate de las Naciones Unidas suele proporcionar una capacidad de transporte de tropas superior a la de los elementos militares de sector desplegados. El transporte de tropas puede realizarse en autobús o camión (con toldos y asientos adecuados), según las necesidades de la misión.

un peso de hasta 15 toneladas métricas, en función de los requisitos de la misión, pero el peso puede ser limitado de ser necesario.

- Proporciona una capacidad de carga media y pesada centrada en el desplazamiento de contenedores ISO de 6 m, en condiciones ideales utilizando camiones autocargantes. (En el anexo C figuran las capacidades específicas de carga del equipo). Los camiones pueden estar equipados con sistemas de carga paletizada, sistemas con un soporte desmontable para carga y descarga, plataformas elevadoras de gancho u otros diseños para el transporte de contenedores ISO de 6 m con mecanismos de fijación integrados, como pasadores de bloqueo.
- Proporciona y opera medios de transporte de carga pesada (como plataformas) y equipo de manipulación de materiales en cantidades limitadas (incluidas grúas y elevadores de horquilla, sistemas de carga paletizada o equipo similar capaz de cargar y descargar contenedores ISO de 6 m y 15 toneladas en cada base de operaciones) para los requisitos esenciales de la misión, incluidas sus propias necesidades internas.
- A veces proporciona transporte limitado para vehículos de gran tamaño y carga con capacidad para contenedores ISO de 12 m en caso de necesidad.
- Lleva a cabo operaciones de convoy de larga distancia, con un conductor y un copiloto, si es necesario, para maximizar las distancias por día y proporcionar seguridad adicional.

2.2.3 Capacidades y tareas de suministro

La unidad de transporte militar o de transporte de combate de las Naciones Unidas:

- Recibe, almacena y distribuye bienes y material, incluidos los de propiedad de las Naciones Unidas y de los contingentes.
- Proporciona un elevador de horquilla de 5 toneladas para el transporte de carga limitada en terreno difícil en cada base de operaciones de la unidad de transporte militar o de transporte de combate de las Naciones Unidas.
- Gestiona sus propios suministros generales y técnicos.
- Almacena y contabiliza sus propias raciones (perecederas, no perecederas y de emergencia, así como reservas) y realiza las pruebas de seguridad pertinentes.
- Administra su propia gasolina, aceite y lubricantes.
- Proporciona bomberos para su propia respuesta ante incendios.

2.2.4 Capacidades y tareas de mantenimiento

La unidad de transporte militar o de transporte de combate de las Naciones Unidas proporciona para sí misma:

- Reparación de vehículos *in situ*.
- Recuperación de vehículos, incluidos camiones pesados y vehículos militares blindados de transporte de tropas.
- Servicio de mantenimiento de vehículos de emergencia, y almacenamiento de repuestos de mantenimiento y reparación.
- Vehículos para repostar y para reparación junto a las carreteras capaces de funcionar en distancias largas, de hasta 1.000 km.
- Conductores, mecánicos, técnicos y operadores calificados para su propio uso para integrar sus equipos móviles de reparación, activos de recuperación, combustible y apoyo médico que operan con los convoyes logísticos. Los conductores deben ser capaces de manejar más de un tipo de vehículo en caso de que falten conductores o personal de otro tipo.
- Mantenimiento preventivo y conocimiento de la disponibilidad operacional.

2.2.5 Capacidades y tareas de apoyo

Se proporcionan las capacidades de apoyo siguientes en beneficio de la propia unidad de transporte militar o de transporte de combate de las Naciones Unidas. La unidad proporciona para sí misma:

- Servicios de avituallamiento.
- Obras menores de ingeniería.
- Apoyo médico de nivel 1. Las capacidades médicas de nivel 1 deben corresponder a la organización de la unidad de transporte y al número de convoyes que debe poder generar simultáneamente.
- Reparación y mantenimiento *in situ* de equipo de autonomía logística.
- Servicios administrativos y de personal.
- Lavandería y limpieza.

2.2.6 Capacidades y tareas de seguridad y protección de la fuerza

Independientemente del nivel de peligro, todas las unidades de la fuerza son responsables de la seguridad de sus complejos. En los casos en que el nivel de peligro es bajo a medio, la unidad de transporte militar de las Naciones Unidas cuenta con un elemento de seguridad del tamaño de una sección para esta tarea. Sin embargo, en el caso de una estructura organizativa con un nivel de peligro alto, la unidad de transporte de combate de las Naciones Unidas, del tamaño de un batallón, tiene su propia compañía de protección de la fuerza, complementada, según sea necesario, por elementos adicionales modulares y ampliables. Esta compañía de protección de la fuerza incrementa su capacidad de protección de complejos y le permite asumir tareas de protección de convoyes. Si dispone de recursos suficientes, la unidad de transporte de combate también puede proporcionar su propia capacidad de búsqueda y remoción añadiendo ingenieros de combate, capacidad para la búsqueda y detección de minas y artefactos explosivos improvisados y activos para la eliminación de municiones explosivas.

2.3 Capacidades y tareas modulares especializadas

A diferencia de los recursos ampliables, que principalmente constituyen capacidades adicionales de los mismos recursos básicos, los recursos modulares pueden proporcionar capacidades especializadas que de otro modo no están presentes en la unidad de transporte militar o de transporte de combate de las Naciones Unidas ni en ningún otro componente de la misión (ya que puede no haber una unidad logística de las Naciones Unidas). Las capacidades y tareas modulares especializadas pueden ser proporcionadas por el componente militar, la nación receptora o contratistas y pueden incluir, entre otras, las capacidades proporcionadas por:

- Especialistas del equipo de control de desplazamientos.
- Especialistas en sistemas aéreos no tripulados en miniatura (particularmente en el caso de un alto nivel de peligro).
- Especialistas en eliminación de municiones explosivas y actividades contra las minas y los artefactos explosivos improvisados (particularmente en el caso de un alto nivel de peligro).
- Personal y equipo especializado de recuperación.
- Personal y equipo especializado de apoyo para el mantenimiento de vehículos blindados y equipo de planta.
- Servicios de asesoramiento sobre mantenimiento.
- Especialistas en manejo de combustible a granel.
- Personal y equipo para el transporte de agua.
- Especialistas en correos.
- Especialistas médicos.

Capítulo 3

Organización de la unidad de transporte militar o de transporte de combate de las Naciones Unidas

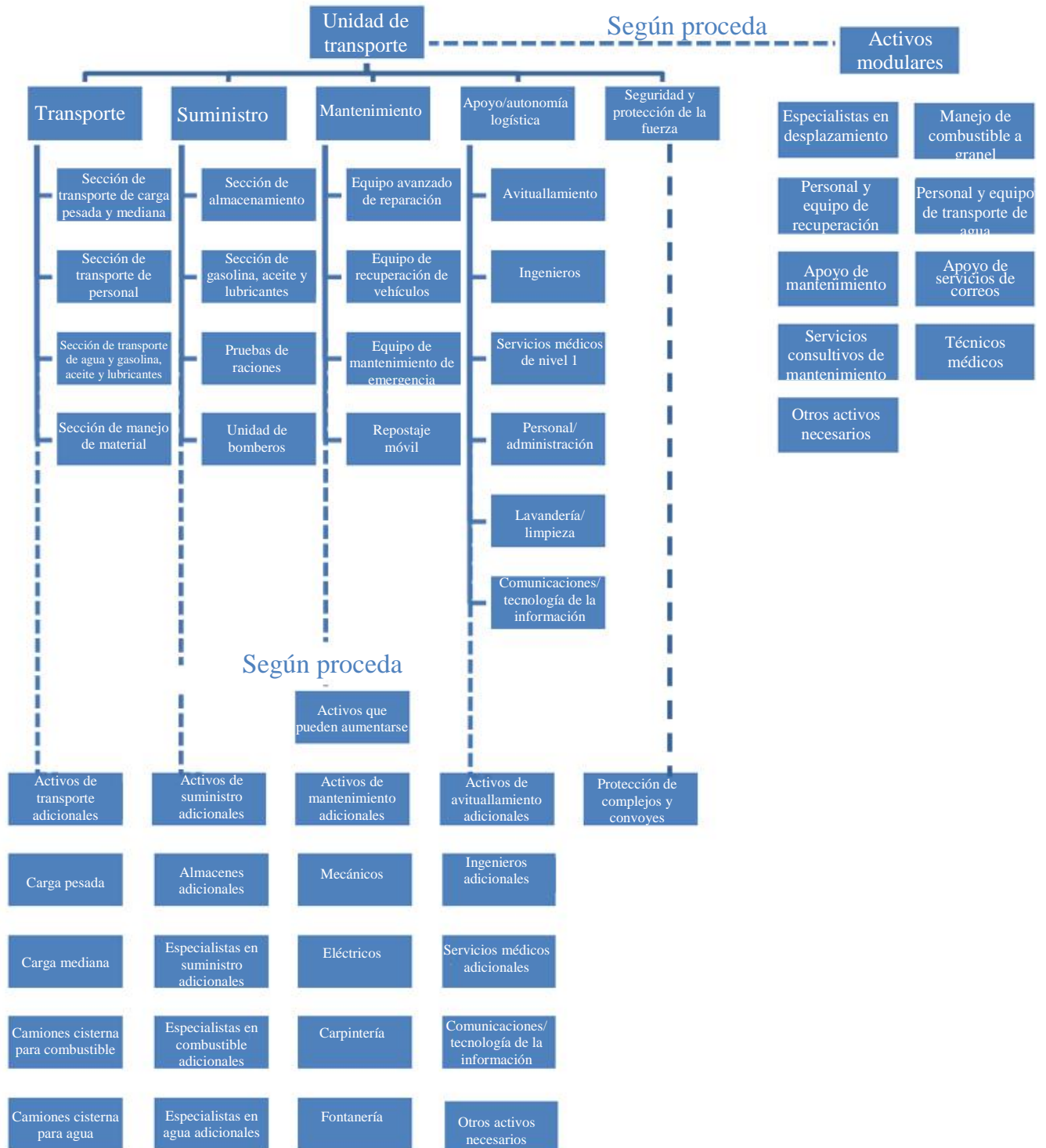
3.1 Consideraciones organizativas

La unidad de transporte militar o de transporte de combate de las Naciones Unidas solo se crea cuando las contingencias específicas de una misión requieren una capacidad de transporte *militar* en respuesta a las necesidades existentes o previstas (debido a las amenazas, la dificultad del terreno u otras necesidades de la misión). Las estructuras organizativas genéricas presentadas en este capítulo están pensadas como líneas de base de planificación. La organización efectivamente desplegada está siempre adaptada a la misión, puede aumentar de tamaño y posee un funcionamiento modular, conforme con el tamaño y la composición de la misión de las Naciones Unidas a la que se prestará apoyo y con las características particulares de la zona de la misión.

3.2 Estructura organizativa combinada: recursos básicos, ampliables y modulares

La estructura combinada de una unidad genérica de transporte militar o de transporte de combate de las Naciones Unidas (véase el diagrama que figura a continuación) consta de recursos básicos, ampliables y modulares. Las descripciones de los recursos básicos, a menos que se indique lo contrario en este capítulo, son comunes a las unidades de transporte militar y de transporte de combate de las Naciones Unidas del tamaño de una compañía y de un batallón. Los recursos ampliables y modulares no están normalizados, ya que su tamaño y función dependen de las necesidades específicas de la misión. En consecuencia, los cuadros genéricos de equipo que figuran en el anexo C ilustran las diferentes necesidades basadas en los distintos tamaños de las unidades de transporte militar o de transporte de combate de las Naciones Unidas. Estos cuadros de equipo se proporcionan para ilustrar los diferentes tipos y cantidades de equipo necesarios para desempeñar funciones similares en diferentes misiones de las Naciones Unidas. Solo un análisis y una planificación cuidadosos del transporte y la logística pueden determinar los tipos y cantidades de equipo más apropiados para cada misión en particular. Se examinarán sucesivamente los componentes básicos, ampliables y modulares de la siguiente estructura genérica.

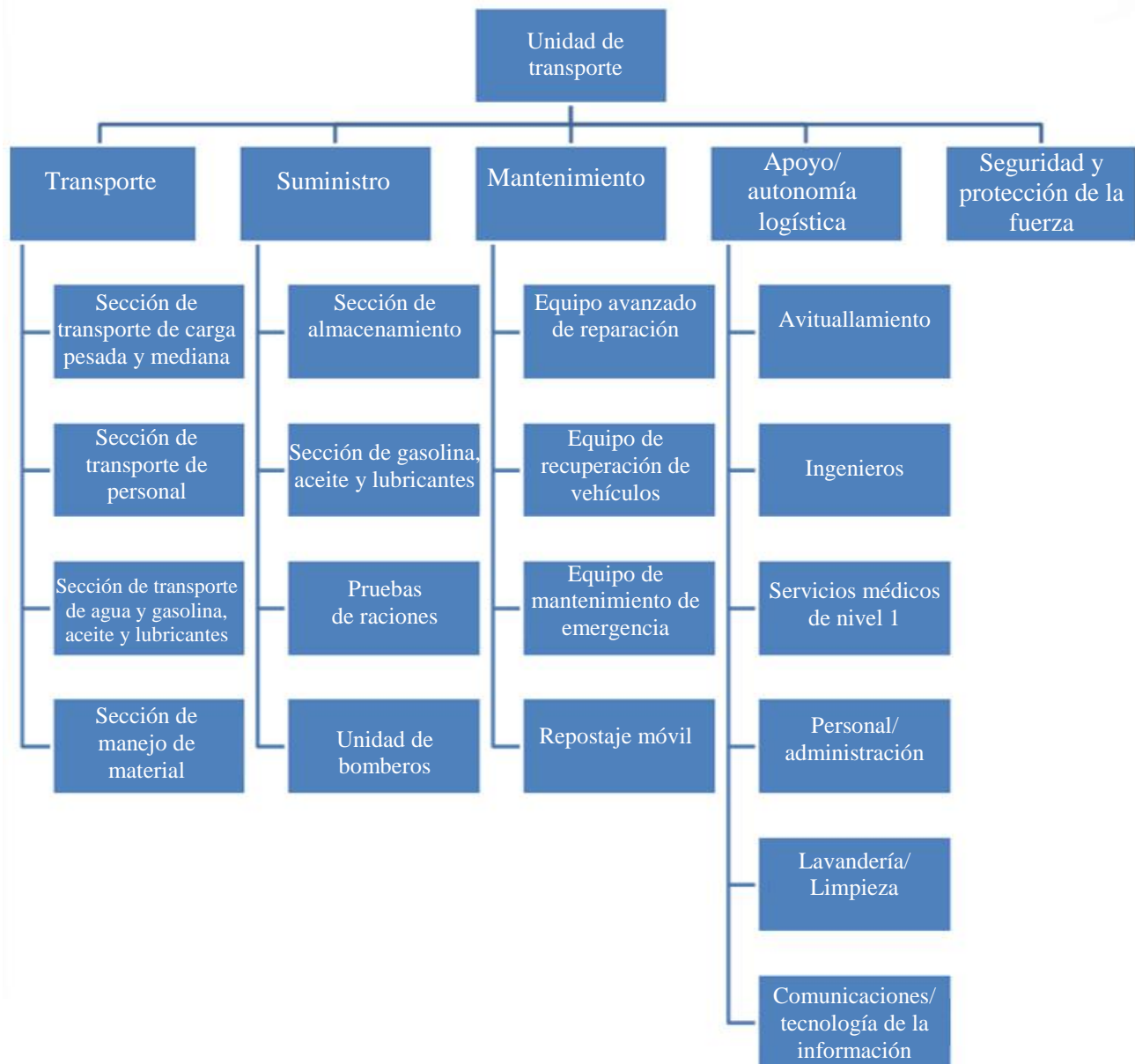
Unidad de transporte militar o de transporte de combate genérica de las Naciones Unidas



3.3 Recursos básicos de una unidad de transporte militar o de transporte de combate de las Naciones Unidas

Los recursos básicos de la unidad de transporte militar o de transporte de combate de las Naciones Unidas incluyen los elementos esenciales para el apoyo al transporte de contingencia: transporte, suministro, mantenimiento, apoyo y autonomía logística, y seguridad y protección de la fuerza. A continuación se describen brevemente las principales subunidades.

Recursos básicos de una unidad de transporte militar o de transporte de combate de las Naciones Unidas



3.3.1 Subunidad de Transporte

La subunidad de transporte es responsable del desplazamiento de bienes, equipo y personal. Sus elementos permiten a los demás proveedores de servicios de gestión de la cadena de suministro prestar apoyo y operar en toda la zona de la misión.

3.3.2 Subunidad de suministro

La subunidad de suministro puede llevar a cabo actividades de aprovisionamiento, almacenamiento, salvamento, eliminación y control de suministros relacionadas con la distribución de alimentos, raciones de campaña, agua embotellada, combustible, piezas de repuesto para equipos de las Naciones Unidas y servicios conexos necesarios para equipar, operar y ayudar a mantener la misión de las Naciones Unidas, especialmente en ausencia de una unidad logística de las Naciones Unidas.

3.3.3 Subunidad de mantenimiento

El apoyo en materia de mantenimiento (proporcionado en beneficio de la unidad de transporte militar o de transporte de combate de las Naciones Unidas) incluye el mantenimiento de material, la ingeniería de mantenimiento, la recuperación de vehículos (en el caso de necesidades mayores, la recuperación de vehículos puede a veces corresponder a una subunidad separada) y la gestión de la configuración para garantizar el correcto funcionamiento de su equipo.

3.3.4 Subunidad de apoyo y autonomía logística

La subunidad de apoyo y autonomía logística proporciona a la unidad de transporte militar o de transporte de combate de las Naciones Unidas la autonomía logística que necesita para funcionar, incluidos servicios de avituallamiento, pequeños trabajos de ingeniería, centros médicos de nivel 1, capacidad de reparación y mantenimiento *in situ*, servicios de personal y administrativos, tecnología de la información y las comunicaciones y lavandería y limpieza. El apoyo médico de nivel 1 debe ser una tarea organizada de acuerdo con el número de convoyes que la unidad de transporte pueda generar simultáneamente. Cada convoy debe ir acompañado por lo menos de un oficial médico y el personal paramédico necesario, una ambulancia y otro equipo médico.

3.3.5 Subunidad de seguridad y protección de la fuerza

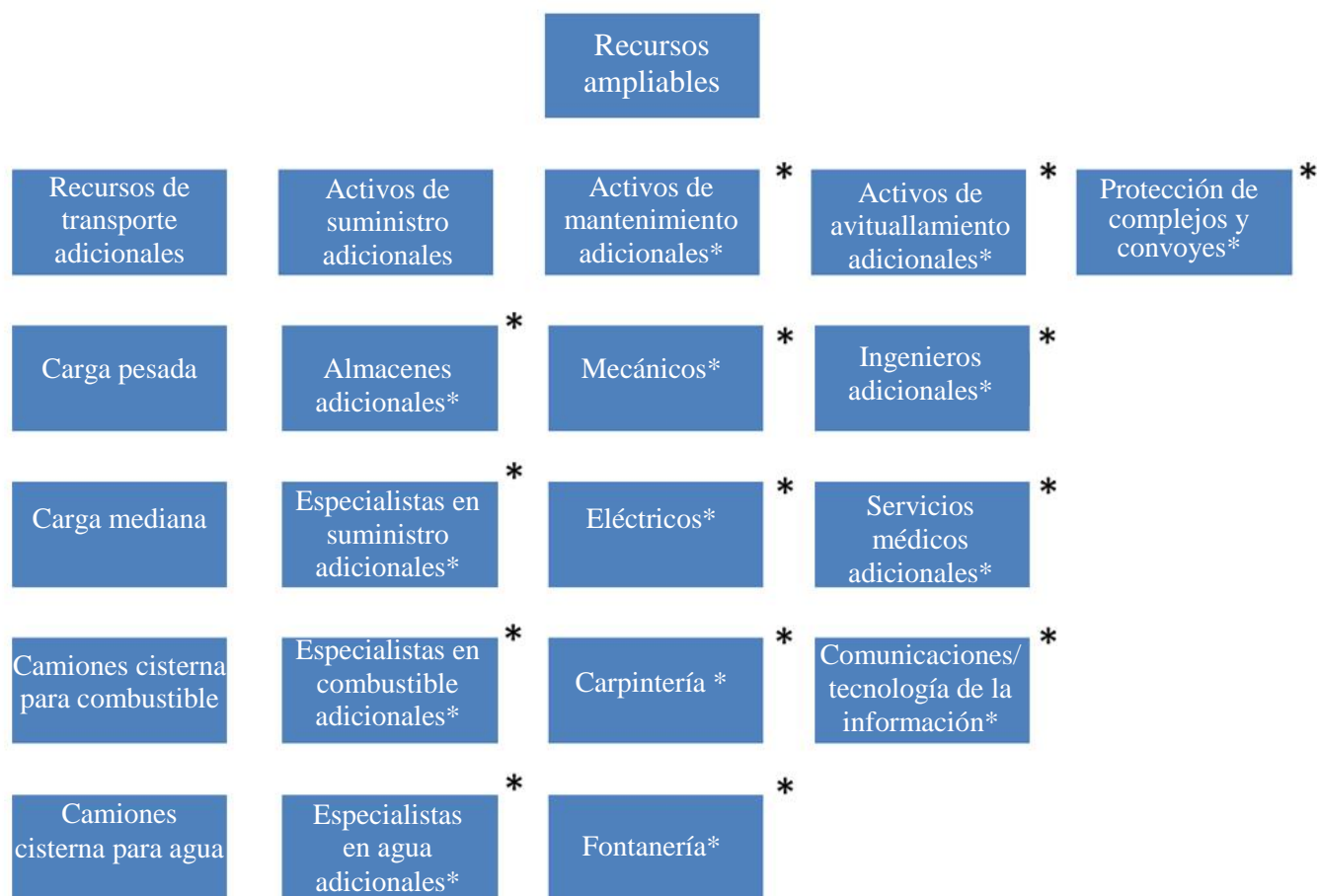
La subunidad de seguridad y protección de la fuerza se ocupa de la seguridad del complejo de la unidad de transporte militar o de transporte de combate de las Naciones Unidas. Si cuenta con recursos adecuados (particularmente en un entorno con un alto nivel de peligro), puede proporcionar protección a la fuerza mediante la escolta de convoyes utilizando capacidades que no se encuentran en una unidad de transporte estándar de las Naciones Unidas, entre otras la capacidad de búsqueda, detección y eliminación de minas y artefactos explosivos improvisados en las carreteras desde vehículos protegidos contra las minas utilizando equipo de contramedidas electrónicas. Esta subunidad puede tener su

propia capacidad de transporte de combate y carga para trasladar su propio personal y equipo militar o los de otras unidades, de acuerdo con las necesidades operacionales. También puede servir como convoy de reserva. En situaciones en que el nivel de peligro es alto, la subunidad de seguridad y protección de la fuerza puede complementarse con otros recursos modulares y ampliables, como ingenieros de combate, eliminación de municiones explosivas y sistemas aéreos no tripulados en miniatura, para evitar emboscadas y aumentar la conciencia situacional.

3.4 Recursos ampliables de la unidad de transporte militar o de transporte de combate de las Naciones Unidas

El *tamaño* de los recursos básicos de las unidades de transporte militar o de transporte de combate de las Naciones Unidas se conoce como la “*escala*” de los recursos de transporte. La escala depende del tamaño de la misión a la que se preste apoyo, de las dimensiones y características de la zona de operaciones, de la disponibilidad e idoneidad de los proveedores de servicios no militares y de la especialización de los elementos de transporte en la misión de las Naciones Unidas. Por ejemplo, una fuerza de las Naciones Unidas que opera en una zona de operaciones geográficamente amplia, con largas líneas de comunicación, necesita una capacidad logística considerable para satisfacer sus necesidades de apoyo. Otras consideraciones relativas a la escala pueden incluir la presencia de activos blindados o de aviación en la fuerza, que consumen grandes cantidades de combustible en el desempeño de sus funciones; o el hecho de que ciertos entornos pueden ser propensos a las inundaciones o están influenciados por sistemas fluviales que requieren activos anfibios, transporte fluvial, recursos de aviación y puentes. Cada uno de estos factores operativos influirá en la organización del transporte y en la escala de los recursos necesarios. El siguiente diagrama ilustra algunos de los recursos ampliables que pueden ser considerados. La lista de recursos de cada categoría no es en absoluto exhaustiva.

Recursos ampliables de una unidad de transporte militar o de transporte de combate de las Naciones Unidas

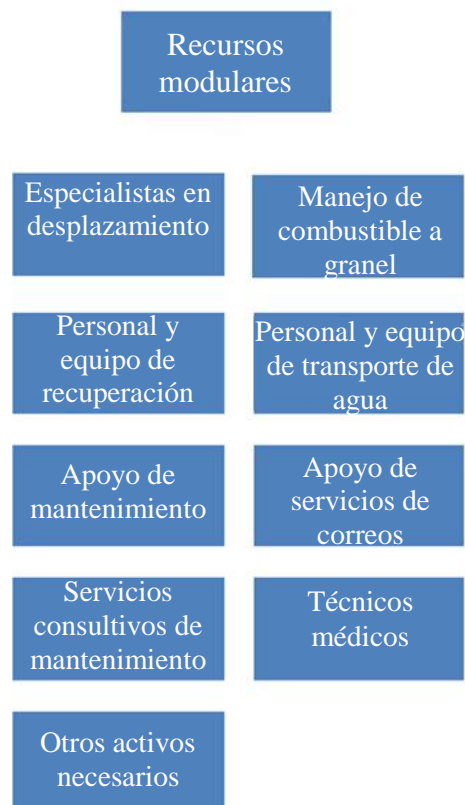


* Estos recursos suelen estar disponibles en beneficio de la propia unidad de transporte de las Naciones Unidas, pero es esencial mantener la flexibilidad, ya que dicha unidad está adaptada a las necesidades concretas de la misión, especialmente cuando esta no cuenta con una unidad de logística de las Naciones Unidas.

3.5 Recursos modulares de la unidad de transporte militar o de transporte de combate de las Naciones Unidas

Además de los recursos básicos y ampliables de la unidad de transporte militar o de transporte de combate de las Naciones Unidas, los recursos modulares proporcionan una *funcionalidad* adicional. Durante el proceso de planificación, se debe evaluar con precisión el alcance y la naturaleza de la capacidad de apoyo modular adicional, de manera que los recursos de las unidades de transporte militar o de transporte de combate de las Naciones Unidas tengan un alcance adecuado para apoyar el esfuerzo necesario de la misión. A menudo se necesitan especialistas que utilicen y mantengan los recursos modulares, y estos pueden necesitar gran cantidad de recursos y ser costosos de adquirir y mantener. Sin embargo, la modularidad proporciona a los planificadores la flexibilidad de añadir o eliminar capacidades, según sea necesario. Por ejemplo, las instalaciones médicas de nivel 1 de la unidad de transporte militar o de transporte de combate de las Naciones Unidas podrían ampliarse con médicos y especialistas adicionales, o su subunidad de mantenimiento podría ampliarse con especialistas y equipo para la recuperación de vehículos blindados pesados. Los módulos especializados pueden pertenecer al componente militar, el país receptor o un contratista. Por lo tanto, es necesario planificar cuidadosamente los recursos modulares para asegurar que estén disponibles cuando sea necesario. Los recursos modulares incluyen los siguientes:

Recursos modulares de una unidad de transporte militar o de transporte de combate de las Naciones Unidas:

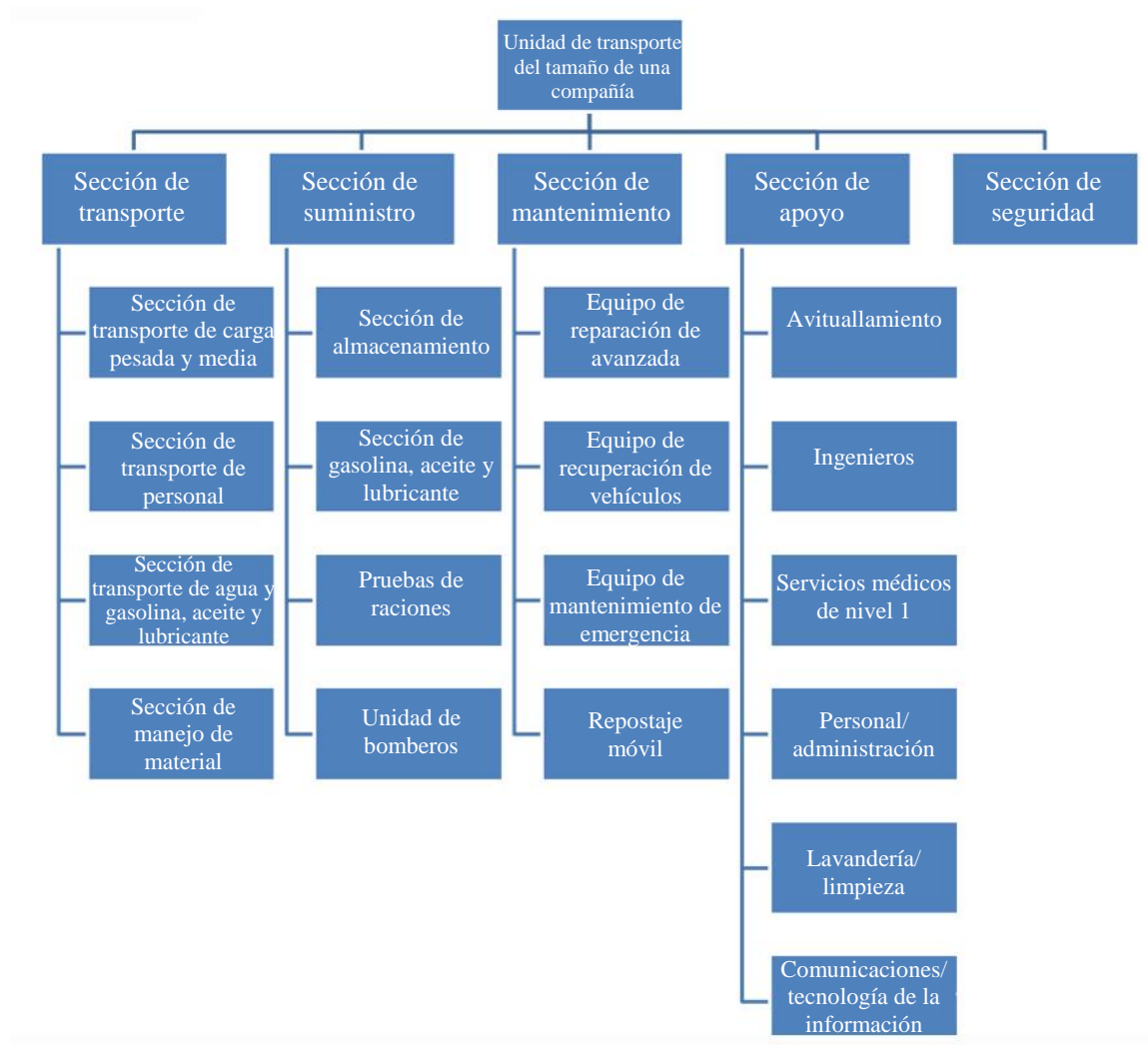


3.6 Estructuras organizativas adaptadas a las necesidades de la misión y las amenazas

Los siguientes diagramas ilustran las opciones para una unidad de transporte militar o de transporte de combate de las Naciones Unidas que presta servicio en una misión con una amplia zona de responsabilidad y diferentes niveles de peligro. La primera estructura organizativa corresponde a entornos en que el nivel de peligro es de bajo a medio y la segunda, a entornos en que el nivel de peligro es alto. Como se mencionó en los capítulos 1 y 2, la principal diferencia entre las dos organizaciones es la capacidad de autoprotección de la(s) unidad(es).

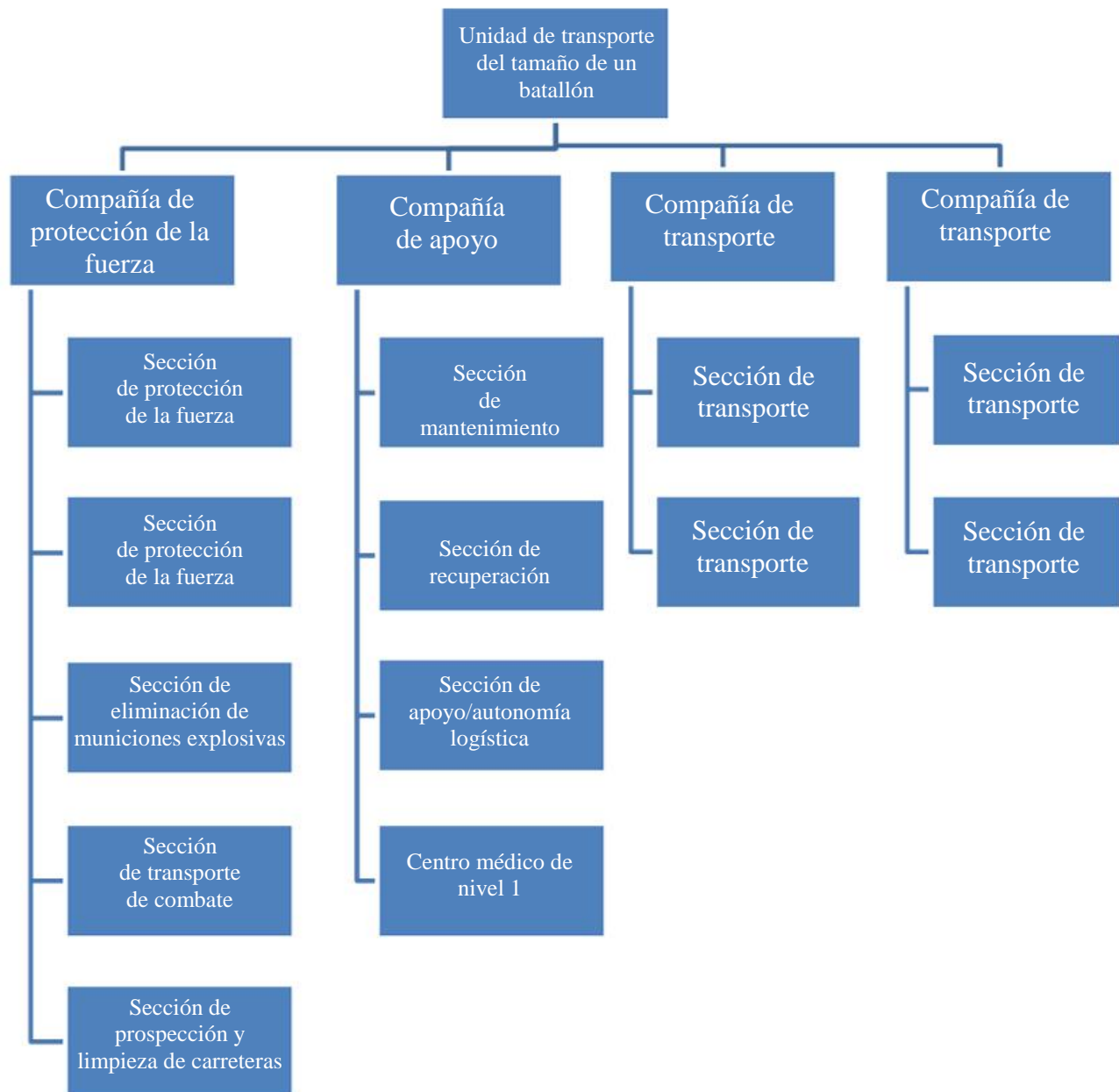
Organigrama genérico

Unidad de transporte militar o de transporte de combate en entornos de peligro bajo a medio



Organigrama genérico

Unidad de transporte de combate de las Naciones Unidas en entornos de peligro alto



Capítulo 4

Apoyo a la unidad de transporte militar o de transporte de combate de las Naciones Unidas

4.1 Expectativas de apoyo

Se espera que la unidad de transporte militar o de transporte de combate de las Naciones Unidas cumpla las normas de autonomía logística de conformidad con lo dispuesto en la declaración de necesidades de las unidades, el memorando de entendimiento con los países que aportan contingentes y el *Manual sobre el equipo de propiedad de los contingentes*. La unidad de transporte militar o de transporte de combate de las Naciones Unidas que se despliega también debe tener y mantener los recursos y el personal necesarios para sostenerse administrativa y logísticamente mientras dure la misión (fuera de los complementos de las Naciones Unidas). Para evitar que los efectivos lleguen sin estar preparados para sostenerse a sí mismos o a sus operaciones, los países y los contingentes deben tener claro qué tipo de apoyo proporcionarán las Naciones Unidas y cuál deben proporcionarse a sí mismos. Los detalles de lo que se puede esperar figuran en documentos clave como la declaración de necesidades de las unidades y cualquier memorando de entendimiento o carta de asignación firmada por las Naciones Unidas y el país que aporta contingentes. Nunca se insistirá lo suficiente en que se debe prestar especial atención a las necesidades detalladas de raciones, agua, refugio, apoyo médico y suministros.

4.2 El papel del Comandante de la unidad de transporte militar o de transporte de combate de las Naciones Unidas

Antes de ser desplegado al teatro de operaciones de la misión de las Naciones Unidas, el Comandante de la unidad de transporte militar o de transporte de combate de las Naciones Unidas debe asegurarse de que puede desplegar, mantener y regenerar su unidad. El Comandante debe considerar las implicaciones de las bajas, el consumo, las pérdidas de material y el tiempo necesario para el reabastecimiento, y, a continuación, planificar, asignar y equilibrar los recursos en consecuencia. El Comandante de una unidad de transporte militar o de transporte de combate de las Naciones Unidas también debe evaluar los riesgos y la seguridad de su equipo y capacidades de apoyo, nodos de comunicación y enlaces, y adaptar su plan para reducir el impacto de las inevitables limitaciones de los recursos disponibles. El Comandante debe examinar detenidamente las directrices de las Naciones Unidas y del país que aporta contingentes para determinar toda necesidad adicional en materia de mantenimiento y plantear cualquier inquietud a las autoridades superiores competentes.

4.3 Apoyo a grandes obras de ingeniería

Antes del despliegue, las negociaciones entre las Naciones Unidas y el país que aporta contingentes deberían incluir cualquier requisito de la unidad de transporte militar

o de transporte de combate de las Naciones Unidas en materia de grandes obras de ingeniería militar, como parques de vehículos y barreras físicas para la protección de la fuerza. La pronta identificación de las principales necesidades de ingeniería es esencial para alcanzar la plena capacidad operacional lo antes posible, especialmente cuando las unidades de transporte militar o de transporte de combate de las Naciones Unidas están estableciendo sus instalaciones en nuevos emplazamientos. Las grandes obras de ingeniería militar son responsabilidad de la misión y están incluidas en su plan maestro de ingeniería.

4.4 Autonomía logística de la unidad de transporte militar o de transporte de combate de las Naciones Unidas

Cuando la unidad de transporte militar o de transporte de combate de las Naciones Unidas llega a la zona de la misión, es responsable de satisfacer en su totalidad sus propias necesidades de raciones, agua, gasolina, aceite, etc. durante un máximo de 90 días, dependiendo de los términos del memorando de entendimiento y la declaración de necesidades de cada unidad. Por lo general, el equipo se despliega durante toda la misión, mientras que la rotación de contingentes tiene lugar cada 12 meses. Con sujeción a las negociaciones del memorando de entendimiento, la unidad de transporte militar o de transporte de combate de las Naciones Unidas puede verse obligada a mantener su autonomía logística en las siguientes esferas:

- Avituallamiento
 - Comunicaciones¹¹
 - Oficina
 - Electricidad
 - Obras menores de ingeniería
 - Eliminación de municiones explosivas¹²
 - Lavandería y limpieza
 - Tiendas de campaña (véase a continuación)
 - Alojamiento
 - Depuración de agua
- **Alojamiento inicial:** la misión de las Naciones Unidas preparará emplazamientos de campaña en condiciones austeras en el lugar de despliegue. Al desplegarse, el contingente deberá contar con alojamiento suficiente para el

¹¹ Todas las comunicaciones internas (incluidas las de línea y radio) dentro de un contingente son responsabilidad de los países que aportan contingentes. Los contingentes deben contar con el equipo adecuado para sus comunicaciones internas, que mantengan el contacto desde el principal cuartel general de su contingente, sus respectivos países y cada una de sus secciones, equipos, destacamentos, compañías y batallones subordinados. Los países que aportan contingentes también son responsables de proporcionar acceso al correo electrónico y a Internet con fines personales o de bienestar. Las Naciones Unidas solo prestan apoyo en materia de comunicaciones estratégicas entre los cuarteles generales de la misión, la fuerza y el sector; y las unidades subordinadas de sector que no forman parte orgánica del cuartel general de ese sector, como los batallones proporcionados por otro país que aporta contingentes y las unidades desplegadas de forma independiente. Los países que aportan contingentes también son responsables de proporcionar acceso al correo electrónico y a Internet con fines personales o de bienestar.

¹² Solo dentro del campamento de la unidad militar de las Naciones Unidas. No se aplica a las actividades de desminado.

personal, el almacenamiento, las oficinas, los aseos y los talleres, entre otros. La misión de las Naciones Unidas se encargará de asegurar las fuentes de agua; el contingente desplegará suficientes unidades de depuración de agua y capacidad de almacenamiento para producir y consumir su propia agua depurada. La misión proporcionará material de fortificación de campaña y equipos adicionales de fortificación de campaña para su uso en operaciones móviles.

- **Alojamiento proporcionado por las Naciones Unidas:** La misión de las Naciones Unidas se esforzará por proporcionar alojamiento de paredes rígidas o semirrígidas después del período inicial de seis meses en tiendas de campaña proporcionadas como parte del equipo de propiedad de los contingentes; en caso contrario, la misión de las Naciones Unidas deberá efectuar pagos a modo de multa hasta que se pueda proporcionar alojamiento adecuado de conformidad con el *Manual sobre el equipo de propiedad de los contingentes*.
 - **Alojamiento para despliegues temporales:** El contingente debe desplegarse con la cantidad suficiente de tiendas de campaña para despliegues operativos y tácticos a corto plazo.
 - **Tiendas de campaña:** Estas deberán contar con suelos y con calefacción y refrigeración, cuando proceda; también deben tener redes en las puertas, ventanas y en el cierre interior y exterior. Debido a las condiciones sobre el terreno, se recomiendan las carpas de doble techo con armazón de tubos metálicos. También se recomienda montar las tiendas sobre cimientos de cemento o madera para asegurar su estabilidad. Los alojamientos para despliegues temporales mencionados en el párrafo anterior quedan excluidos de este requisito.
- Equipo básico de extinción de incendios
 - Detección y alarma de incendios
 - Servicios médicos: observación y determinación de tratamientos
 - Defensa contra las armas químicas, biológicas, radiológicas y nucleares (QBRN)¹³

¹³ Hasta la fecha, el personal de mantenimiento de la paz de las Naciones Unidas no ha sido sometido a un entorno de guerra nuclear o biológica, pero sí ha tenido que trabajar en un entorno de guerra química. Por lo tanto, es importante que la formación abarque algunos elementos de la amenaza QBRN, incluidas las características, los síntomas, las precauciones y el uso de indumentaria de protección y de equipo de monitoreo para la detección para todos los tipos de amenaza QBRN. Si hay poco tiempo, las unidades militares deben concentrarse en la detección de las armas químicas y la protección contra ellas. *United Nations Peacekeeping Training Manual, Training Guidelines for National or Regional Training Programmes* (manual de capacitación para el personal de las misiones de paz de las Naciones Unidas, directrices de capacitación para programas de capacitación nacionales o regionales), sin fecha, pág. 28, publicado por el Departamento de Operaciones de Mantenimiento de la Paz; puede encontrarse en la Base de Datos de Políticas y Prácticas, a la que solo tiene acceso el personal de las Naciones Unidas a través de la red de las Naciones Unidas (incluidas las misiones sobre el terreno) en http://ppdb.un.org/Nav%20Pages/PolicyFramework_Default.aspx o en el Centro de Recursos desarrollado para los Estados Miembros en <http://research.un.org/en/peacekeeping-community>.

- Material de fortificación de campaña
- Suministros generales diversos
- Acceso a Internet
- Equipo especial
- Artículos de bienestar

4.5 Apoyo logístico a la unidad de transporte militar o de transporte de combate de las Naciones Unidas

4.5.1 El apoyo logístico a las unidades de transporte militar o de transporte de combate de las Naciones Unidas se coordina a través de los cuarteles generales de sector¹⁴ y de la fuerza. Por lo tanto, la unidad de transporte militar o de transporte de combate de las Naciones Unidas debe mantener el contacto con la estructura logística del cuartel general de la fuerza y de sector (apoyo a las operaciones del Director o Jefe de Apoyo a la Misión, U-4 logística, U-1 personal), así como con la Oficina del Director o Jefe de Apoyo a la Misión y los subordinados que este designe debidamente. La planificación de las operaciones determinará las necesidades logísticas específicas y las estructuras de mando y control logístico conexas para cada operación en que participe una unidad de transporte militar o de transporte de combate. Tras el período inicial de autosuficiencia y además de la obligación de los países que aportan contingentes de prestar apoyo a su contingente desplegado, el Director o Jefe de Apoyo a la Misión, por conducto de la Oficina del Jefe de Gestión de la Cadena de Suministro, satisface todas las demás necesidades operacionales y de apoyo de las unidades de transporte militar o de transporte de combate de las Naciones Unidas.

4.5.2 Las Naciones Unidas proporcionan los siguientes artículos y servicios:

- Raciones alimentarias (el almacenamiento, la preparación y a veces el transporte son responsabilidad de los contingentes)
- Agua sin depurar a granel (o acceso a agua sin depurar a granel). (Los países que aportan contingentes se encargan del transporte, la depuración y el almacenamiento.)
- Combustible a granel (los países que aportan contingentes pueden ser responsables del transporte y almacenamiento.)
- Desplazamiento estratégico del equipo de propiedad de los contingentes y del personal del país de origen a la zona de operaciones de la misión
- Ruta principal de abastecimiento, mantenimiento de carreteras y otras infraestructuras y desminado. Las obras menores de ingeniería y el mantenimiento cotidiano es responsabilidad de los países que aportan contingentes. (Los lectores

¹⁴ Cuando se adjuntan en apoyo del sector.

deben consultar el *Manual sobre el equipo de propiedad de los contingentes* y el memorando de entendimiento aplicable para obtener más orientación).

- Sangre y hemoderivados.
- Intérpretes. Sobre la base de las necesidades operacionales, las unidades militares utilizan intérpretes militares o civiles proporcionados por sus países que aportan contingentes, o intérpretes empleados a nivel local que normalmente son contratados y proporcionados por el Director o Jefe de Apoyo a la Misión¹⁵.
- Evacuación de bajas/evacuación médica (CASEVAC/MEDEVAC)¹⁶: transporte y apoyo para el traslado del personal enfermo y herido a las instalaciones médicas apropiadas¹⁷.

4.6 Apoyo médico y para la evacuación de bajas y la evacuación médica

4.6.1 Capacidad médica

Las unidades de transporte militar o de transporte de combate de las Naciones Unidas suelen desplegarse con su propio centro médico de nivel 1, mientras que el apoyo médico de nivel más alto es responsabilidad de la misión y se proporciona a través de la evacuación médica o de bajas. Cada unidad de transporte militar o de transporte de combate de las Naciones Unidas (de tamaño equivalente a una compañía o batallón) debe desplegar elementos dentro de la zona de la misión con un equipo médico adjunto y específico, de acuerdo con las necesidades y el número de convoyes que la unidad pueda generar simultáneamente. Cada convoy debe contar con al menos un oficial médico y el personal médico, el equipo y la ambulancia necesarios.

¹⁵ *Manual para batallones de infantería de las Naciones Unidas*, Departamento de Operaciones de Mantenimiento de la Paz y Departamento de Apoyo a las Actividades sobre el Terreno, agosto de 2012, Volumen II, Anexo G, páginas 274 y 275.

¹⁶ La evacuación de bajas (CASEVAC) implica la evacuación (por aire o por tierra) de un herido desde el lugar donde ocurrió la lesión hasta el centro médico más cercano, y se lleva a cabo dentro de la hora siguiente a la lesión. La evacuación médica (MEDEVAC) implica el traslado de una baja entre dos instalaciones médicas, ya sea dentro de la zona de la misión (en el teatro de operaciones) o fuera de ella, y debe ser realizada en función de la urgencia médica. Véase la versión revisada recientemente del *Medical Support Manual for United Nations Field Missions* (manual sobre el apoyo médico para las operaciones de mantenimiento de la paz de las Naciones Unidas), 2015, capítulo 10, párrafos 9 a. y b.

¹⁷ Puede encontrarse una orientación exhaustiva sobre las directrices médicas operacionales, logísticas y administrativas para los Estados Miembros, la Sede de las Naciones Unidas y las misiones sobre el terreno en el *Medical Support Manual for United Nations Field Missions* (manual sobre el apoyo médico para las operaciones de mantenimiento de la paz de las Naciones Unidas), incluido en la Base de Datos de Políticas y Prácticas, a la que solo tiene acceso el personal de las Naciones Unidas a través de la red de las Naciones Unidas (incluidas las misiones sobre el terreno) en http://ppdb.un.org/Nav%20Pages/PolicyFramework_Default.aspx o en el Centro de Recursos desarrollado para los Estados Miembros en <http://research.un.org/es/peacekeeping-community>.

4.6.2 Planificación y capacitación en materia de evacuación médica y de bajas

Durante la fase de planificación de cada operación, se debe prestar especial atención a la capacidad, los procedimientos¹⁸ y la coordinación con los oficiales de Estado Mayor pertinentes del cuartel general de la fuerza o de la misión integrales de que se dispone en relación con la capacidad de evacuación médica y de bajas a nivel de la fuerza y la misión. Los recursos de la misión de las Naciones Unidas para la evacuación médica y de bajas y las instalaciones médicas de la misión proporcionarán apoyo adicional en materia de transporte y asistencia médica y deberán capacitarse con la unidad de transporte militar o de transporte de combate de la misión. Cada unidad es responsable de suministrar a su personal una respuesta inicial en 10 minutos o primeros auxilios administrados por compañeros. La capacitación se impartirá como parte de los preparativos previos al despliegue en el país de origen. La capacitación en evacuación médica y de bajas está relacionada con la interoperabilidad con los elementos de apoyo, incluidos los médicos, de aviación, de transporte y otros de la fuerza, como la fuerza de reacción rápida. Cuando no hay recursos aéreos para la evacuación médica o de bajas o los disponibles no son adecuados, pueden organizarse estas actividades mediante el uso de los activos propios de la misión y sus procedimientos operativos estándar. En las evacuaciones médicas y de bajas de las unidades de transporte militar o de transporte de combate de las Naciones Unidas, estas suelen utilizar todas las capacidades disponibles a nivel de sector, de la fuerza y de la misión.

4.7 Apoyo del personal de la Sede de las Naciones Unidas a la unidad de transporte militar o de transporte de combate de las Naciones Unidas

4.7.1 El Departamento de Apoyo a las Actividades sobre el Terreno de la Sede de las Naciones Unidas proporciona apoyo específico a las misiones de mantenimiento de la paz sobre el terreno en los ámbitos de los reembolsos financieros, los servicios de apoyo logístico, la tecnología de la información y las comunicaciones, los recursos humanos y la administración general para ayudar a las misiones sobre el terreno. El Departamento presta apoyo a las misiones sobre el terreno y a los contingentes de los países que aportan contingentes por conducto de los Directores y Jefes de Apoyo a la Misión y su personal subordinado.

4.7.2 El equipo para las comunicaciones entre la misión, los cuarteles generales de la fuerza o de sector y la unidad de transporte militar o de transporte de combate de las Naciones Unidas es proporcionado a la unidad de transporte por la Organización en calidad de equipo de propiedad de las Naciones Unidas. Esto garantiza que la unidad de transporte militar o de transporte de combate de las Naciones Unidas tenga comunicaciones seguras y normalizadas aptas para uso militar dentro de la red de comunicaciones de la fuerza y de

¹⁸ Todas las actividades relacionadas con la aviación previstas, como el transporte aéreo (incluida la evacuación médica y de heridos), el reconocimiento, la selección de helipuertos temporales, etc., deben coordinarse con los elementos de aviación y control de desplazamientos de la misión a fin de cumplir los requisitos específicos estipulados en las políticas, manuales y procedimientos operativos estándar de aviación, control de tráfico y seguridad aérea. Véase también el *Aviation Manual* (manual de aviación) del Departamento de Operaciones de Mantenimiento de la Paz, 2005, donde figuran los requisitos específicos para el transporte de armas a bordo de aeronaves fletadas por las Naciones Unidas.

la misión. Las comunicaciones internas de la unidad de transporte militar o de transporte de combate de las Naciones Unidas son responsabilidad del país que aporta contingentes. Los sistemas de información y comunicaciones internos de un contingente incluyen todas las comunicaciones por línea y por radio desde el cuartel general de mayor categoría de un contingente hasta su último elemento subordinado.

4.7.3 El reembolso financiero a los Estados Miembros de las Naciones Unidas por el equipo de propiedad de los contingentes se fija a través del Grupo de Trabajo sobre Reembolso del Equipo de Propiedad de los Contingentes y los órganos legislativos de las Naciones Unidas. Los detalles de este reembolso a nivel específico del contingente se incluyen en el memorando de entendimiento, que es la principal referencia financiera para el apoyo logístico del contingente (incluido el apoyo a la unidad de transporte militar o de transporte de combate de las Naciones Unidas) para cada misión de mantenimiento de la paz en particular. El equipo pesado (si no figura en el *Manual sobre el equipo de propiedad de los contingentes*) puede considerarse un “caso especial” si la situación lo exige. El mantenimiento de estos “casos especiales” es responsabilidad de los países que aportan contingentes si estos se encuentran en régimen de arrendamiento con servicios. En el párrafo 4.8 se explican los arrendamientos con y sin servicios. De conformidad con el *Manual sobre el equipo de propiedad de los contingentes*, el equipo liviano o los bienes fungibles que constituyen casos especiales y no están comprendidos en las tasas de reembolso por autonomía logística mencionadas se considerarán “equipo particular”. Se dará un reembolso por esos artículos de conformidad con un arreglo bilateral para casos especiales acordado por el país que aporte contingentes o fuerzas de policía y las Naciones Unidas.

4.7.4 El plan de apoyo a la misión es la base para determinar los recursos que pueden redistribuirse desde otros lugares (por ejemplo, el Centro Mundial de Servicios de las Naciones Unidas u otras misiones sobre el terreno) para apoyar el despliegue de la misión. Además, el plan de apoyo a la misión puede servir de base para las negociaciones con posibles países que aportan contingentes sobre el suministro de equipo de propiedad de los contingentes que cada país que aporta contingentes debe llevar a la misión junto con los servicios de autonomía logística correspondientes y aplicables.

4.7.5 Generación de fuerzas y planificación logística

Es esencial coordinar el proceso de generación de fuerzas con la planificación logística. Esta coordinación se produce actualmente una vez que se han definido los países que aportan contingentes. En ese momento, cualquier dificultad que puedan tener los países que aportan contingentes para equipar o apoyar a sus contingentes se determina y se asigna personal para resolverla en la Sede de las Naciones Unidas. Los problemas se evalúan sobre la base de una combinación de los datos proporcionados por los países que aportan contingentes y las evaluaciones realizadas por el personal del Departamento de Operaciones de Mantenimiento de la Paz y el Departamento de Apoyo a las Actividades sobre el Terreno. El Departamento de Apoyo a las Actividades sobre el Terreno de las Naciones Unidas reconoce que muchos Estados Miembros no poseen todo el equipo necesario para una misión concreta de las Naciones Unidas y, por lo tanto, pueden adoptar

medidas logísticas de mitigación, incluida la compra de equipo de propiedad de las Naciones Unidas o de arrendamientos con o sin servicios, según sea necesario.

4.8 Arrendamiento con y sin servicios

A fin de que las unidades que ofrecen los Estados Miembros cuenten con la capacidad necesaria, existen diversas opciones para el suministro de equipo pesado y la prestación de apoyo para él. Estas opciones se incluyen en los epígrafes de “arrendamiento con y sin servicios” y la alternativa elegida está directamente relacionada con la tasa de reembolso. En el *Manual sobre el equipo de propiedad de los contingentes* figuran todos los detalles al respecto.

4.8.1 Arrendamiento con servicios

En virtud de los acuerdos de arrendamiento con servicios, un contingente se despliega con el equipo de su propiedad y se encarga de su mantenimiento y apoyo. Esto se puede llevar a cabo de dos maneras.

- El país que aporta contingentes suministra los vehículos y el equipo, el equipo ligero conexo, el apoyo de talleres, las piezas de repuesto y el personal de mantenimiento, y recibe un reembolso a tasas fijas.
- El país que aporta contingentes suministra el equipo pesado y una segunda parte, en virtud de un acuerdo bilateral, presta apoyo. En este caso, el país que aporta contingentes desplegado en la zona de la misión y que utiliza el equipo puede recibir un reembolso de las Naciones Unidas. La segunda parte, si recibe un reembolso, lo hace a través de un acuerdo bilateral sin ninguna implicación o responsabilidad de las Naciones Unidas.

4.8.2 Arrendamiento sin servicios

En virtud de los acuerdos de arrendamiento sin servicios, un contingente se despliega con el equipo de su propiedad, pero las Naciones Unidas se encargan de prestarle apoyo. Esto se puede llevar a cabo de diversas maneras.

- En la primera, el país que aporta contingentes suministra el equipo y las Naciones Unidas son responsables del apoyo, el suministro de piezas de repuesto y el mantenimiento. El país que aporta contingentes recibe un reembolso en la tasa correspondiente al arrendamiento sin servicios.
- El país que aporta contingentes suministra el equipo y las Naciones Unidas se encargan de que otro Estado Miembro proporcione el apoyo. El primero recibe el reembolso con arreglo a la tasa de arrendamiento sin servicios y al segundo se lo reembolsa por concepto de mantenimiento y apoyo.

- El país que aporta contingentes suministra el equipo, recibe el reembolso con arreglo a la tasa de arrendamiento sin servicios y las Naciones Unidas prestan apoyo a través de un contratista comercial.
- Las Naciones Unidas proporcionan el equipo y, junto con el apoyo, suministran piezas de repuesto y el mantenimiento.

4.9 Memorandos de entendimiento

El memorando de entendimiento tiene por objeto cubrir el reembolso de a) los gastos de personal, b) el equipo pesado y c) los gastos de autonomía logística. En virtud del memorando de entendimiento, la responsabilidad recae en las Naciones Unidas. El *Manual sobre el equipo de propiedad de los contingentes* establece que en caso de pérdida o daño del equipo debido a acciones hostiles o abandono forzado, las Naciones Unidas son responsables del reembolso al Estado Miembro en los casos en que la pérdida o daño supere los 250.000 dólares. Cuando la pérdida o el daño sea inferior a 250.000 dólares, el Estado Miembro asume la responsabilidad.

4.10 Carta de asignación

El apoyo logístico primario para un contingente procede de fuentes logísticas militares nacionales bajo el control del país que aporta contingentes. También pueden prestar apoyo contratistas civiles, organizados por el país que aporta contingentes. En cuanto a las grandes piezas de equipo, estas pueden acompañar a las unidades que se despliegan o las Naciones Unidas pueden proporcionarlas en la zona de la misión, como ya se ha mencionado. Las Naciones Unidas también pueden satisfacer necesidades de apoyo específicas que no estén ya incluidas en un memorando de entendimiento o disponibles mediante contratos comerciales. Estos requisitos de apoyo pueden satisfacerse a través de un método de contratación conocido como carta de asignación, mediante el cual las Naciones Unidas adquieren suministros o servicios especiales de un Estado Miembro. Se utilizan cartas de asignación cuando:

- Un país que aporta contingentes despliega, rota o repatría a su personal y equipo utilizando sus propias capacidades.
- Surge una necesidad especial de equipo o servicios esenciales que no están disponibles a través de fuentes normales de suministro.
- Los artículos o servicios requeridos por la misión no están cubiertos por un memorando de entendimiento.
- Un país que aporta contingentes aporta aeronaves o buques a una misión.

4.11 Visitas previas al despliegue

En vista de la importancia financiera y operacional de asegurar que los contingentes estén correctamente equipados, el Departamento de Operaciones de Mantenimiento de la

Paz organiza visitas e inspecciones previas al despliegue. Las visitas previas al despliegue suelen realizarse una vez que el país que aporta contingentes y la Sede de las Naciones Unidas llegan a un acuerdo sobre el memorando de entendimiento. Este memorando abarca el personal, el equipo pesado, la autonomía logística y los factores aplicables a la misión, y es una declaración contractual de lo que cada una de las partes proporcionará en esas esferas.

4.12 Acuerdo sobre el estatuto de las fuerzas

4.12.1 Desde una perspectiva logística, el acuerdo sobre el estatuto de las fuerzas especifica las condiciones del apoyo prestado por el Estado receptor a la misión de las Naciones Unidas, así como los derechos del personal y las operaciones de la misión de las Naciones Unidas. El Departamento de Operaciones de Mantenimiento de la Paz, en coordinación con el Departamento de Apoyo a las Actividades sobre el Terreno, se encarga de negociar los acuerdos sobre el estatuto de las fuerzas con el Estado receptor.

4.12.2 Los acuerdos sobre el estatuto de las fuerzas codifican las relaciones entre la misión de las Naciones Unidas y el Estado receptor, al describir los derechos, privilegios e inmunidades de la misión y su personal y las obligaciones de la misión para con el Gobierno receptor¹⁹. Estos acuerdos rigen la condición jurídica de los efectivos y el personal civil desplegado en la misión en el Estado receptor y especifican la inmunidad jurídica del personal de las Naciones Unidas con respecto a la resolución de reclamaciones, las modalidades para el ejercicio de la jurisdicción civil y penal sobre los miembros militares y civiles de la misión, así como las disposiciones relativas a la libertad de circulación, los impuestos, las aduanas, los controles de inmigración, las frecuencias radioeléctricas, las autorizaciones de vuelo y la autorización para llevar uniformes y armas.

4.13 Elementos nacionales de apoyo

4.13.1 Con la aprobación previa de las Naciones Unidas, los Estados Miembros que proporcionen personal militar y/o de policía a las misiones de las Naciones Unidas podrán sumar también un elemento nacional de apoyo. Los Estados Miembros pueden optar por organizar elementos nacionales de apoyo para prestar a sus contingentes desplegados servicios administrativos y logísticos con estándares nacionales de apoyo que pueden exceder o diferir de los requisitos establecidos por las Naciones Unidas. Un elemento nacional de apoyo incluye personal y equipo *además* de los acordados por las Naciones Unidas y el Estado Miembro en virtud del memorando de entendimiento aplicable, o según se describe en la declaración de necesidades de unidades o fuerzas para la misión sobre el terreno en particular.

¹⁹ *Handbook on United Nations Multidimensional Peacekeeping Operations* (manual sobre las operaciones de mantenimiento de la paz multidimensionales de las Naciones Unidas), publicado por la Dependencia de Mejores Prácticas de Mantenimiento de la Paz del Departamento de Operaciones de Mantenimiento de la Paz, diciembre de 2003, pág. 13, incluido en la Base de Datos de Políticas y Prácticas, a la que solo tiene acceso el personal de las Naciones Unidas a través de la red de las Naciones Unidas (incluidas las misiones sobre el terreno) en http://ppdb.un.org/Nav%20Pages/PolicyFramework_Default.aspx o en el Centro de Recursos desarrollado para los Estados Miembros en <http://research.un.org/en/peacekeeping-community>.

4.13.2 Dado que este complemento supera lo exigido por las Naciones Unidas, la Organización no ofrece ningún reembolso ni asume ninguna responsabilidad financiera por los costos, el despliegue, la rotación o la autonomía logística del elemento nacional de apoyo. No obstante, a efectos de la condición jurídica, el personal del elemento nacional de apoyo se considera parte del contingente de la unidad militar o de policía del Estado Miembro. La dotación total de personal del elemento nacional de apoyo podrá especificarse en las observaciones del memorando de entendimiento aplicable entre las Naciones Unidas y el Estado Miembro, y será razonablemente proporcional a la dotación del contingente.

Capítulo 5

Capacitación de la unidad de transporte militar o de transporte de combate de las Naciones Unidas

5.1 Propósito

Este capítulo tiene por objeto ayudar a los comandantes y planificadores de las unidades de transporte militar o de transporte de combate de las Naciones Unidas en sus esfuerzos por preparar al personal de los contingentes para las operaciones de mantenimiento de la paz de las Naciones Unidas. La capacitación es una responsabilidad de mando y un proceso continuo. En las misiones de las Naciones Unidas sobre el terreno, la mayoría de las bajas militares se deben a una capacitación inadecuada y al incumplimiento de los procedimientos operativos estándar establecidos. Por lo tanto, los comandantes y supervisores tienen la obligación de garantizar que su personal y sus unidades reciban la formación adecuada antes y en el transcurso del despliegue. Los contingentes así capacitados tendrán una ventaja operativa a su llegada y cuando se encuentren en la misión de las Naciones Unidas.

5.2 Soberanía nacional

Las Naciones Unidas reconocen plenamente la soberanía nacional en lo que respecta a la capacitación del personal y las unidades militares. La formación militar nacional es la base sobre la que los contingentes pueden añadir y adaptar las normas de las Naciones Unidas, elaboradas tras décadas de experiencia internacional en el mantenimiento de la paz.

5.3 Expectativas, normas y apoyo en materia de capacitación de las Naciones Unidas

5.3.1 Las unidades de transporte militar o de transporte de combate de las Naciones Unidas suelen estar compuestas por personal de un único país que aporta contingentes, pero ocasionalmente pueden incluir elementos de otros. Para fomentar la eficacia y la interoperabilidad, lo ideal es que la capacitación militar nacional se encuentre dentro de los parámetros establecidos por las Naciones Unidas, tal como se articula en este Manual. Se espera que las unidades y el personal que se designen para formar parte de las unidades de transporte militar o de transporte de combate de las Naciones Unidas reciban una formación completa, ya que es posible que realicen tareas en zonas aisladas y alejadas de otros elementos de la fuerza y la misión.

5.3.2 El Servicio Integrado de Capacitación del Departamento de Operaciones de Mantenimiento de la Paz, que forma parte de la División de Políticas, Evaluación y Capacitación del Departamento en la Sede de las Naciones Unidas, está elaborando módulos de capacitación especializados para proporcionar materiales detallados de capacitación en mantenimiento de la paz a los países que participan en las operaciones de las Naciones Unidas. El Servicio Integrado de Capacitación proporciona los materiales para la capacitación de orientación de las misiones y ha elaborado módulos específicos

para cada misión que pueden ayudar a transformar y reorientar las unidades militares para que se adapten a las tareas y los desafíos de las operaciones de mantenimiento de la paz. El Servicio Integrado de Capacitación también se encarga de proporcionar normas de capacitación en mantenimiento de la paz para todas las etapas de la capacitación sobre la base de las prioridades y políticas del Departamento, la experiencia adquirida y las mejores prácticas. Difunde estas normas necesarias a todos los asociados en la capacitación para el mantenimiento de la paz, incluidos los Estados Miembros y las misiones sobre el terreno, con el apoyo específico adicional de la Oficina del Alto Comisionado de las Naciones Unidas para los Derechos Humanos en relación con las normas y la formación en materia de derechos humanos.

5.3.3 Los encargados de la planificación deben tener en cuenta las necesidades de capacitación de las Naciones Unidas al preparar los plazos para el despliegue y la rotación de contingentes, de modo que las unidades puedan recibir la capacitación necesaria antes de su despliegue. A su llegada a la zona de la misión, el cuartel general de la fuerza se encarga de organizar cursos de formación de formadores para la orientación inicial del personal, que se imparten en el marco de los acuerdos de los contingentes. La capacitación individual y especialmente la colectiva de los contingentes también debería centrarse en la interacción con los diferentes elementos de la misión, los asociados y otros agentes presentes en la zona de operaciones.

5.4 Necesidades de capacitación específicas de cada misión

La capacitación de las unidades de transporte militar o de transporte de combate de las Naciones Unidas debe basarse en los requisitos de la misión que figuran en la declaración de necesidades de las unidades. Además, la División de Tecnología de la Información y las Comunicaciones del Departamento de Apoyo a las Actividades sobre el Terreno ofrece la capacitación necesaria en materia de tecnología de la información y las comunicaciones, que incluye una formación intensiva sobre el sistema y el equipo estándar de las Naciones Unidas, de modo que las unidades de transporte militar o de transporte de combate de las Naciones Unidas puedan comunicarse con sus cuarteles generales superiores y con otros elementos de la fuerza y la misión. La División de Tecnología de la Información y las Comunicaciones del Departamento de Apoyo a las Actividades sobre el Terreno proporciona el marco para la capacitación y preparación de las unidades a este respecto.

5.5 Requisitos comunes de capacitación de las Naciones Unidas

El manual para batallones de infantería de las Naciones Unidas (*UN Infantry Battalion Manual*) incluye detalles sobre la formación común de las unidades militares de las Naciones Unidas y debería ser estudiado por todas las unidades que se despliegan para misiones de mantenimiento de la paz²⁰. Los principios generales del mantenimiento de la

²⁰ El *UN Infantry Battalion Manual* (manual para batallones de infantería de las Naciones Unidas), volúmenes I y II, puede encontrarse en la Base de Datos de Políticas y Prácticas, a la que solo tiene acceso el personal de las Naciones Unidas a través de la red de las Naciones Unidas (incluidas las misiones sobre

paz de las Naciones Unidas descritos en ese manual son aplicables a todas las unidades militares, independientemente de su especialidad. Las aptitudes en que deben hacer especial hincapié los contingentes que prestan servicio en las misiones de las Naciones Unidas sobre el terreno (más allá de las aptitudes militares y especializadas básicas) incluyen las siguientes: planificación militar, capacidad para integrar y administrar personal y equipo especializados de diversos orígenes, aptitudes lingüísticas y de comunicación (tanto orales como escritas), el desarrollo de una mentalidad versátil y flexible, conciencia y sensibilidad cultural, así como familiaridad con los procedimientos de transporte militar y de transporte de combate de las Naciones Unidas. En el manual para batallones de infantería de las Naciones Unidas se describe la capacitación genérica en mantenimiento de la paz de la Organización, incluidas las etapas, como la capacitación previa al despliegue, la formación inicial, la capacitación continua o en las misiones (una responsabilidad de mando vital para garantizar el mantenimiento de la eficacia operacional) y la capacitación en el empleo. A continuación figura una lista consolidada de las necesidades de capacitación de las Naciones Unidas que pueden incorporarse a la capacitación previa al despliegue y en las misiones. Los comandantes y dirigentes subordinados deben desarrollar estos temas de capacitación con mayor detalle en función de sus necesidades.

5.6 Necesidades específicas de capacitación de las Naciones Unidas

Si bien la capacitación militar puede variar según los objetivos y recursos nacionales, existen temas adicionales específicos que deben ser cubiertos como preparativo para el despliegue en una misión de mantenimiento de la paz de las Naciones Unidas. En el capítulo 2 se describen en más detalle las capacidades y tareas previstas de las unidades de transporte militar o de transporte de combate de las Naciones Unidas. Las necesidades adicionales de capacitación conexas de particular importancia para estas unidades incluyen los siguientes aspectos:

- Reglas de enfrentamiento de la misión.
- Normas de conducta de las Naciones Unidas, incluida la prevención de la explotación y el abuso sexuales.
- Protección de los civiles.
- Política, funciones y responsabilidades en materia de derechos humanos y diligencia debida.
- Equipo, capacitación y procedimientos operativos estándar para cada misión y función.

el terreno) en http://ppdb.un.org/Nav%20Pages/PolicyFramework_Default.aspx o en el Centro de Recursos desarrollado para los Estados Miembros en <http://research.un.org/en/peacekeeping-community>.

- Condiciones geográficas y ambientales específicas de la misión, cuyas características físicas y operacionales particulares plantean problemas operacionales definidos.
- Orientación específica para la misión obtenida de documentos publicados por la Oficina de Asuntos Militares del Departamento de Operaciones de Mantenimiento de la Paz, como la declaración de necesidades de las unidades y las directrices para los países que aportan contingentes; los paquetes de información previa al despliegue del Servicio Integrado de Capacitación; y los documentos de las misiones sobre el terreno, como las directrices de capacitación del Comandante de la Fuerza.
- Observaciones resultantes del reconocimiento del comandante y del personal de la unidad de transporte militar o de transporte de combate de las Naciones Unidas entrantes en la zona de la misión.
- Lecciones aprendidas de las unidades de transporte militar o de transporte de combate de las Naciones Unidas salientes.
- Conciencia de las amenazas asimétricas, en particular la capacitación para hacer frente a los artefactos explosivos improvisados.
- Conocimientos obligatorios sobre el equipo de comunicaciones y tecnología de la información proporcionado por las Naciones Unidas.

5.7 Capacitación militar en la que se recomienda hacer hincapié

5.7.1 Hay una serie de temas en los que los países que aportan contingentes deben hacer hincapié al preparar su personal y sus unidades para las operaciones de mantenimiento de la paz de las Naciones Unidas. Es esencial conocer la estructura de mando y control de las Naciones Unidas, así como las capacidades y tareas previstas en materia de transporte militar y transporte de combate (como se explica en el presente Manual). Se alienta a los países que aportan contingentes a colaborar con el Servicio Integrado de Capacitación del Departamento de Operaciones de Mantenimiento de la Paz en la preparación de la instrucción en el aula y ejercicios de puesto de mando que proporcionen orientación sobre el mantenimiento de la paz de las Naciones Unidas y que luego puedan añadirse a la capacitación profesional militar específica de los países que aportan contingentes.

5.7.2 Además de dominar los requisitos técnicos militares, quienes encabezan las unidades de transporte militar o de transporte de combate de las Naciones Unidas deben ser capaces de trabajar con personas de otras nacionalidades. La capacitación lingüística y la familiarización con la cultura en que se desenvuelve la misión podrían incorporarse en el plan de estudios militar profesional a largo plazo del país que aporta contingentes, no solo en su formación previa al despliegue. Dado que el inglés y el francés son los dos idiomas que se requieren con más frecuencia en las misiones de las Naciones Unidas, es muy conveniente que los integrantes de mayor rango de la unidad de transporte militar o de

transporte de combate de las Naciones Unidas dominen (tanto oralmente como por escrito) uno de ellos o ambos. La preparación de los principales miembros de los contingentes para que se comuniquen en inglés o francés les permite integrar mejor su unidad en la fuerza y la misión en general.

Capítulo 6

Evaluación de la unidad de transporte militar o de transporte de combate de las Naciones Unidas

6.1 Propósito de las evaluaciones

Las evaluaciones son sumamente útiles para los países que aportan contingentes, los comandantes de sus contingentes, los encargados de la planificación de las Naciones Unidas y los dirigentes de la fuerza cuando organizan, capacitan, equipan, despliegan y emplean al personal militar aportado. Los países que aportan contingentes realizan sus evaluaciones (reforzadas por las evaluaciones de los cuarteles generales de las fuerzas y de los sectores) con el fin de evaluar el estado de la capacitación individual y colectiva, darle seguimiento y verificar el nivel de rendimiento y mantenimiento de los equipos. Sobre todo, el propósito de la evaluación formal es ayudar a los países que aportan contingentes y a los contingentes militares a cumplir las normas nacionales y de las Naciones Unidas en materia de desempeño operacional.

6.2 Criterios de evaluación

La evaluación del desempeño operacional de un contingente militar se basa en diversos criterios, como las necesidades de la misión, la estructura orgánica, las normas operacionales, la capacidad para realizar tareas esenciales de la misión, las normas alcanzadas en materia de capacitación y las normas administrativas y logísticas. En las evaluaciones se deben analizar las actividades orientadas al desempeño de las tareas asignadas en cada nivel dentro del contingente militar, incluidas personas, grupos dedicados a tareas concretas y comandantes. Las listas de verificación de evaluación que figuran en el anexo D incluyen criterios de evaluación amplios para el mantenimiento de la paz, así como otros referidos más concretamente a las unidades de transporte militar o de transporte de combate de las Naciones Unidas. En el capítulo sobre las normas de capacidad del personal de mantenimiento de la paz del manual para batallones de infantería de las Naciones Unidas (*UN Infantry Battalion Manual*) figuran todas las listas de verificación de evaluación.

6.3 Realización de evaluaciones

Las evaluaciones formales durante los ensayos y ejercicios de la misión pueden ser muy beneficiosas. Los criterios de evaluación deben basarse en normas mensurables y cuantificables que sean específicas, alcanzables, realistas y con plazos definidos. Las evaluaciones pueden llevarse a cabo de manera gradual por nivel (desde soldados individuales hasta comandantes) y actividad (equipo, pelotón, sección, compañía o batallón) de manera orientada a las tareas, a fin de crear sistemáticamente conocimientos especializados e integrar capacidades para la aplicación colectiva. Además de las normas nacionales de capacitación, en las listas de verificación de las evaluaciones que, a título de muestra, figuran en el Anexo D, así como en los enlaces y referencias que se ofrecen en el

presente Manual en relación con las políticas, directrices y procedimientos operativos estándar de las Naciones Unidas, se ofrece más orientación sobre la realización de evaluaciones. Las unidades militares que se preparan para prestar servicios con las Naciones Unidas, o que ya están desplegadas en misiones de la Organización, deben someterse a una combinación de evaluaciones independientes, previas al despliegue y en la misión.

6.4 Evaluaciones independientes

Los países que aportan contingentes pueden determinar con autoridad el grado de preparación de su personal, sus unidades y su equipo para las tareas de mantenimiento de la paz mediante evaluaciones independientes realizadas por especialistas en evaluación de los centros nacionales de capacitación y por personal con experiencia previa en mantenimiento de la paz. La asignación de recursos suficientes en lo que respecta a las zonas de adiestramiento, las municiones para disparos con munición real, las aulas y el equipo orientado al entorno de la misión mejorarán considerablemente las actividades de preparación y evaluación. Cualquier laguna en la capacidad puede corregirse si se adoptan medidas apropiadas para los países que aportan contingentes a fin de realizar las mejoras necesarias. Además, el cuartel general de la fuerza de las Naciones Unidas realiza su propia evaluación de las unidades de la fuerza cuando están desplegadas. De esta manera, las evaluaciones múltiples contribuyen a aumentar los niveles de preparación operacional y rendimiento.

6.5 Evaluaciones previas al despliegue

6.5.1 Se espera que un contingente militar esté bien capacitado y cualificado en conocimientos militares básicos y tácticas, técnicas y procedimientos militares convencionales de acuerdo con las normas militares nacionales específicas antes de concentrarse en la capacitación para el mantenimiento de la paz. Las visitas previas al despliegue organizadas por el Departamento de Operaciones de Mantenimiento de la Paz y el Departamento de Apoyo a las Actividades sobre el Terreno ofrecen cierta evaluación independiente antes del despliegue de un contingente en la zona de la misión. Las evaluaciones previas al despliegue realizadas por el país que aporta contingentes y estos Departamentos pueden incluir la validación de la capacidad del contingente para:

- Garantizar la reunión, el agrupamiento y el equipamiento oportunos de la unidad de transporte militar o de transporte de combate de las Naciones Unidas de conformidad con la declaración de necesidades de las unidades y el memorando de entendimiento.
- Realizar tareas o ejercer capacidades específicas de la misión, orientadas a las tareas asignadas, individuales y colectivas.
- Determinar las deficiencias y tomar medidas para corregirlas a fin de mejorar la capacidad.

6.5.2 Antes de que el Departamento de Operaciones de Mantenimiento de la Paz y el Departamento de Apoyo a las Actividades sobre el Terreno lleven a cabo una visita previa al despliegue, una unidad de transporte militar o de transporte de combate de las Naciones Unidas bien preparada habrá realizado las siguientes actividades:

- Formar, equipar y establecer una unidad de transporte militar o de transporte de combate de las Naciones Unidas de conformidad con la declaración de necesidades de las unidades relativas a cada misión en particular.
- Capacitarse de acuerdo con las tareas estándar de las unidades de transporte militar o de transporte de combate de las Naciones Unidas y las exigencias operacionales. (En el capítulo 2 se examinan en más detalle las capacidades y tareas que se requieren de las unidades de transporte militar o de transporte de combate de las Naciones Unidas.)
- Desarrollar conocimientos especializados o capacidades específicos de la misión, orientados a las tareas asignadas, individuales y colectivas.
- Determinar las deficiencias, incluida la solidez de la cadena de suministro necesaria, y tomar medidas correctivas para mejorar las capacidades.
- Hacer ajustes oportunos y modificaciones durante el proceso.
- Utilizar instructores experimentados de otras unidades de transporte militar o de transporte de combate de las Naciones Unidas para capacitar a las nuevas unidades antes del despliegue.
- Llevar a cabo la última inspección previa al despliegue y ensayo de la unidad de transporte militar o de transporte de combate de las Naciones Unidas por parte de expertos nacionales en mantenimiento de la paz de conformidad con los acuerdos con los países que aportan contingentes.

6.6 Evaluaciones en la misión

Las evaluaciones en la misión deben incluir:

- Llevar a cabo la primera evaluación dentro de la misión en el segundo mes de despliegue para validar las normas alcanzadas antes del despliegue y ajustarse a ellas. Esto puede ir seguido de evaluaciones trimestrales o semestrales de conformidad con las normas de la misión.
- Supervisar y examinar en forma continua y simultánea el desempeño en la misión por el elemento de mando del contingente militar y la dirección de la misión.
- Detectar posibles puntos débiles e instituir evaluaciones selectivas periódicas para administrar las acciones correctivas.

- Reevaluar las capacidades y aptitudes cuando cambia la situación operacional de la misión o cuando haya una diferencia entre las necesidades y el desempeño.
- Tomar nota de las claras deficiencias en la capacidad de rendimiento en momentos críticos y situaciones adversas, y subsanarlas con rapidez.
- Validar los nombramientos clave en los canales de mando y personal para verificar la capacidad y la responsabilidad, y proporcionar orientación y apoyo cuando sea necesario.
- Acoger equipos de visita de oficiales militares y expertos en mantenimiento de la paz de los países que aportan contingentes que supervisan y validan el desempeño de las unidades.

6.7 Asistencia del Departamento de Operaciones de Mantenimiento de la Paz y el Departamento de Apoyo a las Actividades sobre el Terreno

El Departamento de Operaciones de Mantenimiento de la Paz, el Departamento de Apoyo a las Actividades sobre el Terreno y los jefes de las misiones desempeñan un papel fundamental en la orientación y facilitación del logro de la evaluación y la preparación operacional por los países que aportan contingentes. Además de este Manual, hay muchos otros documentos de referencia (véase el anexo E) que ofrecen directrices y normas que permiten a las unidades de transporte militar o de transporte de combate de las Naciones Unidas evaluar la preparación operacional. El Departamento de Operaciones de Mantenimiento de la Paz y el Departamento de Apoyo a las Actividades sobre el Terreno promueven la evaluación, la preparación operacional y el compromiso con las normas de las Naciones Unidas con un enfoque flexible al:

- Guiar y ayudar a los países que aportan contingentes en sus actividades de evaluación y complementar o facilitar esta labor.
- Proporcionar un equipo de asesoramiento operacional del Servicio de Planificación Militar de la Oficina de Asuntos Militares del Departamento de Operaciones de Mantenimiento de la Paz para que oriente y ayude a los nuevos países que aportan contingentes en la planificación operacional y preparación de sus operaciones militares (asistencia a petición de otros países que aportan contingentes).
- Proporcionar asistencia y material para la capacitación a través del Servicio Integrado de Capacitación.
- Proporcionar a la misión y el país que aporta contingentes orientación y supervisión estratégicas mediante:
 - La realización de una visita previa al despliegue del Departamento de Operaciones de Mantenimiento de la Paz y el Departamento de Apoyo a las Actividades sobre el Terreno (solo para los despliegues iniciales) a fin de

verificar que se cumplen las disposiciones de la declaración de necesidades de las unidades y del memorando de entendimiento y que el contingente está listo para el despliegue.

- La orientación y asistencia a los países que aportan contingentes por primera vez (y otros países que aportan contingentes que lo soliciten), en particular respecto de la formación militar básica, los requisitos de producción y las cuestiones relacionadas con la tecnología.

6.8 Asistencia al personal directivo de las misiones

El personal directivo de la misión apoya la evaluación coordinando y prestando asistencia mediante lo siguiente:

- Informar a los países que aportan contingentes sobre los objetivos de desempeño de los requisitos de preparación previa al despliegue de la unidad de transporte militar o de transporte de combate de las Naciones Unidas y los requisitos de las tareas relativas a la misión.
- Coordinar el reconocimiento previo al despliegue, organizar la capacitación inicial en la misión, impartir cursos de formación de formadores (responsabilidad del cuartel general de la fuerza), prestar apoyo logístico a la misión y definir tareas, funciones y responsabilidades operacionales inequívocas para la unidad de transporte militar o de transporte de combate de las Naciones Unidas que sirvan de base para la evaluación.
- Llevar a cabo evaluaciones del desempeño operacional y de la capacidad del contingente en la misión. Proporcionar y coordinar los recursos y el personal necesarios para llevar a cabo las evaluaciones y la capacitación técnica centralizada en el empleo a fin de reforzar las deficiencias evaluadas.
- Prestar orientación y apoyo a los países que aportan contingentes y a las unidades de transporte militar o de transporte de combate de las Naciones Unidas para subsanar las deficiencias, adoptar modificaciones durante el proceso y tomar medidas con los directivos y el personal de la misión en relación con las conclusiones de las evaluaciones.
- Elaborar un plan de capacitación para las misiones y supervisar la capacitación necesaria para mejorar la preparación operacional evaluada.
- Entregar formularios de evaluación del desempeño para los comandantes.

6.9 Responsabilidades colectivas

Se alienta a los países que aportan contingentes a que modifiquen y oficialicen la metodología, los criterios y los procedimientos de evaluación que se presentan en este

documento para que se ajusten a sus necesidades al realizar las evaluaciones. La elaboración y utilización de normas y listas de control detalladas, centradas en el mantenimiento de la paz y la preparación de las unidades de transporte militar o de transporte de combate de las Naciones Unidas, reportará grandes beneficios en cuanto a la preparación operacional y la pronta determinación de las capacidades de las unidades que deben mejorarse. La determinación temprana permite que las deficiencias de personal o de equipo se resuelvan antes de que causen problemas. Los países que aportan contingentes que carecen de la capacidad financiera o técnica para apoyar a sus unidades de despliegue con los recursos necesarios para cumplir las normas nacionales o de las Naciones Unidas deberían intentar inmediatamente tratar sus necesidades con el Departamento de Operaciones de Mantenimiento de la Paz y el Departamento de Apoyo a las Actividades sobre el Terreno en la Sede de las Naciones Unidas.

Principios de planificación y ejecución de las operaciones logísticas y de las unidades de transporte militar o de transporte de combate de las Naciones Unidas

Para obtener orientación específica sobre la gestión y planificación del transporte de superficie, los lectores deben consultar el manual sobre la gestión del transporte de superficie sobre el terreno (*Surface Transport Management in the Field*)²¹, publicado por el Departamento de Operaciones de Mantenimiento de la Paz y el Departamento de Apoyo a las Actividades sobre el Terreno en febrero de 2014. En ese documento figura orientación fidedigna sobre lo siguiente:

- Uso apropiado de los vehículos de las Naciones Unidas
- Personas autorizadas a viajar en vehículos de las Naciones Unidas
- Pruebas de conducción
- Falta, pérdida o robo de permisos de conducir de las Naciones Unidas
- Accidentes de vehículos
- Pintura y marcado de vehículos de las Naciones Unidas

En el manual del Departamento de Operaciones de Mantenimiento de la Paz y el Departamento de Apoyo a las Actividades sobre el Terreno sobre la gestión de la seguridad vial sobre el terreno (*Road Safety Management in the Field*)²², publicado en diciembre de 2013, figuran orientaciones útiles sobre la gestión de la seguridad del transporte vial. Además de otra información útil, ese documento proporciona detalles prácticos sobre:

- Normas de conducción de las Naciones Unidas
- Formación de conductores
- Seguridad de los vehículos.
- Límites de velocidad de las Naciones Unidas

1.8.3 La planificación de las unidades de transporte militar o de transporte de combate de las Naciones Unidas, realizada dentro de la estructura de planificación de la gestión de la cadena de suministro, debe ser centralizada, completa, adaptable (modular), flexible (ampliable) y continua. Todos los aspectos de las misiones de las Naciones Unidas tienen

²¹ El manual puede consultarse en la Base de Datos de Políticas y Prácticas de las Operaciones de Paz, a la que solo tiene acceso el personal de las Naciones Unidas en la red de la Organización (incluidas las misiones sobre el terreno) en http://ppdb.un.org/Nav%20Pages/PolicyFramework_Default.aspx o en el Centro de Recursos que se ha preparado recientemente para que los Estados Miembros tengan acceso a documentación de las Naciones Unidas, incluidos los manuales de las unidades militares como el presente, en <http://research.un.org/en/peacekeeping-community..>

²² Véase la nota 11.

en común los requisitos de movilidad y la interoperabilidad de los esfuerzos multinacionales. Las operaciones de transporte y logística de todas las misiones tienen principios comunes de planificación y ejecución:

- **Responsabilidad**

Las Naciones Unidas y los países que aportan contingentes tienen la responsabilidad colectiva de garantizar que las fuerzas desplegadas en cualquier operación de la Organización tengan la totalidad del equipo y el apoyo que necesitan. Esto puede lograrse mediante acuerdos nacionales o de cooperación y debe acordarse claramente antes del despliegue. Los Estados Miembros y las Naciones Unidas comparten la responsabilidad del cuidado, la custodia y la salvaguardia del personal y el equipo de las Naciones Unidas (al igual que el país receptor).

- **Previsión**

La planificación administrativa de cualquier misión comienza mucho antes del inicio de una operación. Esto incluye, en primer lugar, la determinación de los recursos disponibles dentro o cerca de la zona de despliegue y la obtención de información sobre la infraestructura de los emplazamientos en cuestión. Se debe tener en cuenta cualquier requisito especial en el lugar, como la vestimenta, las municiones, el alojamiento y la movilidad. La planificación del despliegue debe comenzar lo antes posible.

- **Flexibilidad**

La flexibilidad en el transporte y la logística es la capacidad de ajustar los planes operativos, de transporte y logísticos (que casi inevitablemente estarán sujetos a cambios frecuentes, especialmente en las primeras etapas de una operación). En condiciones en que es posible que las líneas de comunicación sufran interrupciones, puede ser necesario desviarse de los métodos preestablecidos y modificar los procedimientos operativos estándar para satisfacer demandas inesperadas.

- **Economía**

En cualquier misión, los recursos rara vez son abundantes y deben utilizarse de manera eficaz, eficiente y económica. La integración temprana de todos los activos disponibles proporcionados por los Estados Miembros contribuyentes debería ser un objetivo principal. Cuando sea posible, esta integración debe planificarse antes del despliegue para evitar la duplicación de recursos en el emplazamiento de la misión.

- **Simplicidad**

Cuanto más sencillo sea el plan de transporte y logística, más fácil será de entender. Cuanto mayor sea la comprensión del plan, más efectiva será la cooperación entre las naciones contribuyentes, aumentando la velocidad con la que un plan original puede adaptarse a las circunstancias cambiantes.

- **Cooperación**

La cooperación siempre será la clave para crear una estructura viable de transporte y logística de la misión de las Naciones Unidas. Los niveles y estándares de apoyo difieren según las naciones. Casi siempre, hay diversas nacionalidades involucradas con idiomas, requisitos culturales y capacidades diferentes. La cooperación es esencial para lograr una solución logística y de transporte viable.

- **Suficiencia**

Los niveles y la distribución de los recursos de transporte y logísticos deben ser suficientes para satisfacer las necesidades de sostenibilidad y movilidad del plan de operaciones. Los niveles de existencias deben tener en cuenta el carácter y la duración previstos de la misión, la pauta de consumo y el plazo de entrega de los envíos para el reabastecimiento.

- **Rendición de cuentas**

Se debe mantener una contabilidad precisa de todos los bienes que se adquieran y entreguen a los contingentes en apoyo de una misión. Esto incluye todo el equipo clasificado como equipo de propiedad de los contingentes.

- **Visibilidad**

Los equipos de transporte y logística son vitales para cualquier operación y representan una gran inversión monetaria. Es importante que se mantenga un registro de auditoría completo de todo el equipo enviado a la zona de la misión, en ella y desde ella. En las Naciones Unidas, este registro de auditoría se realiza utilizando una serie de métodos que van desde el uso de códigos de barras y el seguimiento por satélite hasta sistemas básicos de tarjetas.

- **Interoperabilidad**

- Desde la perspectiva de su comandante, el concepto de empleo de la unidad de transporte militar o de transporte de combate de las Naciones Unidas debe tener en cuenta no solo los procesos de mando, control y planificación de la misión, sino también los numerosos interesados externos e internos en el transporte y la logística que la afectan. Es esencial mantener una coordinación constante con cada una de estas partes interesadas.
- La interoperabilidad es la capacidad de cooperar y trabajar con éxito con unidades de otros países que aportan contingentes y otras organizaciones. En el caso de las unidades de transporte militar o de transporte de combate de las Naciones Unidas, la interoperabilidad del transporte y la logística puede lograrse de diversas maneras para obtener diferentes niveles de cooperación y refuerzo mutuo. En su nivel más bajo, se logra un cierto grado de interoperabilidad mediante el desarrollo de una comprensión compartida de la

doctrina y los procedimientos, complementada por vínculos de comunicación eficaces entre los comandantes y el personal, de modo que puedan coordinarse tareas separadas.

- Una cooperación más avanzada en materia de transporte y logística implica una gama más amplia de enlaces de comunicación, así como una doctrina, procedimientos y protocolos operativos acordados. Una mejor interoperabilidad y cooperación de las unidades de transporte militar o de transporte de combate de las Naciones Unidas requiere sistemas y plataformas comunes o compatibles, capacidades de transporte y logística compartidas y, al más alto nivel, fuerzas completamente integradas que compartan equipos, comunicaciones y prácticas compatibles.

Principales dirigentes y secciones de las misiones

Jefe de Misión

El Jefe de Misión en una operación de mantenimiento de la paz es el representante de mayor categoría de las Naciones Unidas en la misión. Los Jefes de Misión dependen del Secretario General por conducto del Secretario General Adjunto del Departamento de Operaciones de Mantenimiento de la Paz. Los Jefes de Misión tienen autoridad general sobre las actividades de las Naciones Unidas en la zona de la misión y suelen ser designados Representantes Especiales del Secretario General, que encabezan la labor política de las Naciones Unidas y hablan en nombre de la Organización en la zona de la misión. El Jefe de Misión lidera y dirige a los jefes de todos los componentes de la misión y asegura la unidad de esfuerzos y la coherencia entre las entidades de las Naciones Unidas en la zona de la misión. También proporciona orientación política para la ejecución del mandato y establece la dirección operacional de toda la misión, incluida la adopción de decisiones sobre la asignación de recursos en caso de que haya prioridades contrapuestas. Los Jefes de Misión delegan los aspectos operacionales y técnicos de la ejecución del mandato en los jefes de los diversos componentes de la misión.

Jefe del componente militar/Comandante de la Fuerza

El jefe del componente militar y Comandante de la Fuerza depende del Jefe de Misión. El jefe del componente militar establece la cadena de mando militar operacional sobre el terreno, ejerce el control operacional de todo el personal militar de la misión y coloca a las unidades militares bajo el control táctico de los comandantes militares en la cadena de mando operacional. El jefe del componente militar mantiene vínculos técnicos de información y comunicación con el Asesor Militar de la Oficina de Asuntos Militares del Departamento de Operaciones de Mantenimiento de la Paz en la Sede de las Naciones Unidas. Esta dependencia técnica no sustituye ni elude la cadena de mando entre el Secretario General Adjunto del Departamento de Operaciones de Mantenimiento de la Paz y el Jefe de Misión, ni interfiere con las decisiones adoptadas por este último. En lo que respecta al reparto cotidiano de tareas entre las unidades de apoyo, como la unidad de transporte militar o de transporte de combate de las Naciones Unidas, la distribución de funciones a nivel de la misión se transmite a través de los canales del Director o Jefe de Apoyo a la Misión, pero el control operacional y la responsabilidad por la forma específica en que el componente militar ejecutará la tarea igualmente recaen en el jefe del componente militar y Comandante de la Fuerza.

Director o Jefe de Apoyo a la Misión

El Director o Jefe de Apoyo a la Misión es nombrado por el Secretario General Adjunto de Apoyo a las Actividades sobre el Terreno en la Sede de las Naciones Unidas y encabeza la División de Apoyo a la Misión. El Director o Jefe de Apoyo a la Misión

depende del Jefe de Misión y rinde cuentas ante este por la prestación eficiente y eficaz de apoyo administrativo y logístico (incluido el transporte) a todos los componentes de la misión. El Director o Jefe de Apoyo a la Misión es la única persona sobre el terreno que tiene la autoridad para comprometer los recursos financieros de las Naciones Unidas para cualquier fin, incluidos los arreglos contractuales para el uso de los recursos locales, y es responsable de los activos de propiedad de las Naciones Unidas, los bienes y las transacciones financieras realizadas por la misión en nombre de la Organización. El Director o Jefe de Apoyo a la Misión ejerce su autoridad financiera en consulta con el Jefe de Misión. El Director o Jefe de Apoyo a la Misión es responsable de la estricta observancia y cumplimiento de los reglamentos técnicos y administrativos de las Naciones Unidas relacionados con la administración de la misión y la gestión del transporte y la logística, y asesora a los Jefes de Misión sobre las normas y reglamentos que rigen la asignación de los recursos financieros de las Naciones Unidas para garantizar la prestación de un apoyo administrativo y de transporte y logístico eficiente y eficaz a todos los componentes de la misión. Todas las delegaciones financieras dentro de la zona de una misión están bajo la responsabilidad y autoridad exclusivas del Director o Jefe de Apoyo a la Misión. Así, el comandante de la unidad de transporte militar o de transporte de combate de las Naciones Unidas no tiene autoridad financiera directa (aparte de los fondos nacionales de su propio país, cuando se le asignen). El Director o Jefe de Apoyo a la Misión desempeña sus funciones a través de dos oficiales de Estado Mayor principales: el Jefe de Prestación de Servicios y el Jefe de Gestión de la Cadena de Suministro. El Jefe de Prestación de Servicios se encarga de las funciones técnicas de prestación de servicios en el marco del componente de apoyo, mientras que el Jefe de Gestión de la Cadena de Suministro administra las funciones de gestión de la cadena de suministro, incluidas las actividades cotidianas del componente de transporte y logística de la misión.

Jefe de Gestión de la Cadena de Suministro²³

El Jefe de Gestión de la Cadena de Suministro es un experto en la gestión de la cadena de suministro de las Naciones Unidas. Se encarga de prestar apoyo logístico y de transporte a todos los componentes de la misión de acuerdo con las prioridades establecidas por el personal directivo superior de la misión. El Jefe de Gestión de la Cadena de Suministro depende directamente del Director o Jefe de Apoyo a la Misión. En el caso de las misiones pequeñas, hay una misma persona que desempeña las funciones de Jefe de Gestión de la Cadena de Suministro y de Jefe de Prestación de Servicios. El Jefe de Gestión de la Cadena de Suministro administra todos los recursos de transporte y logística de la misión, lo que incluye:

- La planificación de las adquisiciones
- Las adquisiciones
- La gestión integrada de almacenes y administración de bienes, y el equipo de propiedad de los contingentes

²³ Este título refleja los cambios más recientes de la estructura de apoyo de las misiones adoptados por el Departamento de Apoyo a las Actividades sobre el Terreno.

- El control de desplazamientos y la distribución (incluido el transporte de superficie proporcionado por unidades de apoyo de propiedad de las Naciones Unidas, contratadas comercialmente y militares).

Centro de Apoyo a la Misión

El Centro de Apoyo a la Misión es el centro neurálgico y de coordinación entre los componentes de apoyo a la misión y otros componentes de la misión (por ejemplo, la fuerza, el componente policial y el componente sustantivo). La autoridad del Centro de Apoyo a la Misión se deriva del Director o Jefe de Apoyo a la Misión. El Jefe del Centro de Apoyo a la Misión actúa como asesor del Director o Jefe de Apoyo a la Misión en esferas como la planificación, la coordinación y la supervisión, incluida la formulación de observaciones sobre las tareas de transporte y logística. Todas las instrucciones del Centro de Apoyo a la Misión se emiten bajo la autoridad del Director o Jefe de Apoyo a la Misión respecto de la coordinación y ejecución de los planes aprobados.

Cuadros genéricos de equipo de las unidades de transporte militar o de transporte de combate de las Naciones Unidas del tamaño de un batallón o de una compañía

Nota importante

Los tres ejemplos siguientes de las necesidades de equipo de una unidad de transporte militar de las Naciones Unidas se presentan únicamente a título ilustrativo. Revisten particular interés los diferentes tipos y cantidades de equipos que se necesitan en las distintas unidades de transporte militar de las Naciones Unidas, con tareas casi idénticas, pero en misiones diferentes. Solo una planificación cuidadosa del transporte y la logística, que tenga en cuenta las amenazas, el terreno y otros factores de la misión, determinará el tipo y la cantidad de equipo adecuados para cada misión.

Estos cuadros se elaboraron a partir de anteriores declaraciones de necesidades de las unidades y se refieren exclusivamente a las misiones para las que se crearon. La planificación específica de los tipos y cantidades de equipo en otras misiones deberá basarse en las necesidades de la misión, la orientación de este Manual y las consultas con los países que aportan contingentes, y no necesariamente en los cuadros que figuran en el presente anexo.

Cuadro de equipo - Ejemplo 1
Unidad de transporte de combate de las Naciones Unidas del
tamaño de un batallón (585 personas)

Cuadro 1 - Equipo pesado		
Artículo	Cantidad	Observaciones
Personal		
Límite máximo de la dotación	585	
Vehículos blindados de transporte de tropas (con ruedas)		
Vehículo de transporte de infantería, armado (clase II)	25	Con radio militar, antiminas
Vehículo blindado de transporte de tropas (con ruedas) (eliminación de municiones explosivas)	10	Totalmente equipado, antiminas, 4 con brazo mecánico
Vehículo blindado de transporte de tropas (con ruedas) (desminado de carreteras)	15	Totalmente equipado, antiminas, 4 con rodillo de desminado
Vehículo blindado de transporte de tropas (con ruedas) (puesto de mando)	5	Antiminas
Ambulancia/rescate	5	Antiminas
Vehículos de apoyo (de tipo militar)		
Ambulancia	2	Para centro médico de nivel 1
Jeep 4x4	6	
Camión utilitario de carga (6 a 10 toneladas) (blindado)	75	Con laterales abatibles y portones traseros. Capaz de transportar tropas, carga o contenedores ISO estándar de 6 m, hasta 20 toneladas de carga útil (deben poder asegurar los contenedores). El 20% debe tener una grúa plegable (véase también la nota 1)
Camión de mantenimiento mediano (blindado)	4	Camión taller cerrado (o según sea necesario para el mantenimiento de vehículos de unidades autónomas)
Camión cisterna de agua (más de 5.000 litros y hasta 10.000 litros) (blindado)	10	
Camión cisterna de combustible (más de 5.000 litros y hasta 10.000 litros) (blindado)	25	Para combustible diésel y carburante A1 para motores a reacción
Camión cisterna de combustible (más de 10.000 litros) (blindado)	5	Para combustible diésel
Camión cisterna de combustible (más de 5.000 litros y hasta 10.000 litros) (blindado)	8	Con bomba y aforador. Capaz de transportar combustible para vehículos (diésel) para apoyo durante las operaciones de convoyes de media y larga distancia.
Camión de recuperación (más de 20 toneladas) (blindado)	5	Para el apoyo a la recuperación durante las operaciones de convoyes de mediano y largo alcance capaces de recuperar todos los activos de la unidad, incluidos los camiones de carga pesada cargados y los tractores con semirremolques cargados.

Cuadro 1 - Equipo pesado		
Artículo	Cantidad	Observaciones
Camión tractor (hasta 40 toneladas de remolque)	5	Camión tractor 6x6 (para remolques de plataforma baja/plana). (véase la nota 1.)
Remolques		
Plataformas planas/bajas de más de 20 toneladas	5	(Véanse también camión tractor de hasta 40 toneladas de remolque y la nota 1)
Vehículos de ingeniería		
Sistema de remoción de minas montado en vehículo	8	Rodillo de desminado para vehículo blindado de transporte de tropas; caso especial
Equipo de manipulación de materiales		
Elevador de horquilla pesado (más de 5 toneladas)	6	
Elevadora de contenedores, autopropulsada	4	Capaz de levantar contenedores ISO de 6 m con carga completa (hasta 10 toneladas).
Elevador de horquilla para terreno escabroso (más de 5 toneladas)	2	
Equipo de ingeniería de combate		
Equipo de contramedidas electrónicas montado en vehículo	12	
Equipo de contramedidas electrónicas portátil	32	
Radar de penetración en el suelo de mano	64	
Detector de cables portátil	32	
Detector de bucle grande	16	
Kit completo de ganchos y cuerdas	16	
Dron de reconocimiento	16	
Catalejo	32	
Set de cámara digital	16	
Detector de metales portátil	64	
Kit de herramientas de búsqueda	16	
Botiquín de primeros auxilios	16	
Equipo o instrumento electrónico		
Sistema aéreo no tripulado en miniatura	4	Desplegado a nivel de convoy
Equipo de eliminación de municiones explosivas y de desminado		
Equipo de desactivación de bombas por control remoto	4	Vehículo terrestre no tripulado (robot) con accesorios
Equipo de contramedidas electrónicas montado en vehículo	8	

Cuadro 1 - Equipo pesado		
Artículo	Cantidad	Observaciones
Equipo de contramedidas electrónicas portátil	16	
Reflector portátil	16	
Kit de recolección de pruebas forenses	16	
Traje y casco antiexplosivos	16	
Guantes de traje antiexplosivos	16	
Sistema de comunicación para la eliminación de municiones explosivas	16	
Sistema de refrigeración	16	
Kit completo de ganchos y cuerdas	16	
Kit de acceso para vehículos	16	
Trípode ligero para la eliminación de artefactos explosivos improvisados	8	
Equipo de rayos X portátil instantáneo	8	
Disruptor mediano, con soporte y 200 cartuchos de munición	8	
Disruptor grande, con soporte y 200 cartuchos de munición	8	
Disruptor de aguja (pequeño) con soporte y 200 cartuchos de munición	8	
Sistema de detonación (Shrike o similar)	16	
Cables de circuito de fuego, 200 m en carrete	16	
Catalejo	16	
Set de cámara digital	16	
Detector de minas/metales	16	
Detector portátil de metales	16	
Localizador de cables	16	
Kit de identificación de explosivos	8	
Kit de fibra óptica de 3 m	8	
Kit de herramientas de búsqueda	8	
Juego de herramientas y materiales de operador, eliminación de municiones explosivas y de artefactos explosivos improvisados	8	
Prismáticos de campo amplio	16	
Botiquín de primeros auxilios	16	
Equipo de ingeniería		
Planta de tratamiento de agua, hasta 2.000 l/h, almacenamiento hasta 5.000 litros	2	El agua tratada debe cumplir las Guías para la calidad del agua de consumo humano de la Organización Mundial de la Salud (OMS) (véase el apéndice 2). Todas las plantas de tratamiento de agua deben ser a escala de batallón y tener una capacidad mínima de 1.000 litros por hora (l/h). Una planta más pequeña no puede considerarse operativa. Todas las plantas deben ser capaces de

Cuadro 1 - Equipo pesado		
Artículo	Cantidad	Observaciones
		proporcionar agua potable de acuerdo con las normas de la OMS en materia de agua potable segura. Los países que aportan contingentes deben seleccionar plantas de tratamiento de agua que cumplan las especificaciones establecidas por la misión para el proceso de tratamiento de las condiciones del agua bruta en los lugares designados. El requisito mínimo en cada lugar para el proceso de tratamiento es la sedimentación, filtración y desinfección. Cuando el agua bruta es salada (es decir, el contenido total de sólidos disueltos es superior a 1.000), las plantas de tratamiento de agua deben incluir un proceso de ósmosis inversa. Cuando no se cumplen las especificaciones, el equipo no puede utilizarse o considerarse disponible. Los contingentes deben incluir operadores calificados para la planta. Los países que aportan contingentes deben proporcionar todos los productos químicos para el tratamiento de aguas. Todas las visitas previas al despliegue y las inspecciones en el momento de la llegada deben incluir específicamente el examen y la prueba de las plantas de tratamiento de agua.
Equipo de logística		
Almacenamiento de agua, 10.001 a 12.000 litros	10	Los tanques de agua estáticos sirven para almacenar agua a granel y deben estar separados de otros tipos de almacenamiento asociados con la purificación del agua, el transporte y el consumo cotidiano. Los países que aportan contingentes deben seleccionar suficientes tanques de agua estáticos para dos días de almacenamiento de agua depurada con un mínimo de 170 litros por persona. Todos los tanques de agua estáticos deben ser fabricados solamente con materiales aceptados para su uso en alimentos.
Material eléctrico - Generadores - Estacionarios y Móviles		
Generador, 101 a 150 kVa	18	Los generadores deben ser usados en pares del mismo tamaño para proporcionar una capacidad de respaldo del 100%. Los generadores deben incluir equipo de control para estabilizar la potencia dentro de las tolerancias especificadas y sincronizar el funcionamiento en paralelo. Los países que aportan contingentes deben seleccionar los tamaños de los generadores para que se ajusten a las cargas específicas y limitar la generación eléctrica descentralizada de conformidad con las necesidades operacionales de despliegue disperso y de respaldo médico.
Equipo médico y odontológico		
Centro médico de nivel 1	1	
Notas:		
Camiones de carga, preferiblemente vehículos con sistema de carga paletizada o automática.		

Cuadro 1 - Equipo pesado

Autonomía logística

Artículo	Responsabilidad	Total	Observaciones
Avituallamiento			
	Países que aportan contingentes		
Cocina de campaña		1 juego	Número basado en la necesidad de múltiples emplazamientos de despliegue
Instalaciones y equipo de cocina, incluidos suministros, artículos fungibles, vajilla y cubiertos.			Suficientes para todo el personal
Comunicaciones			
Alta frecuencia	Países que aportan contingentes	2	Radios de alta frecuencia
Teléfono	Países que aportan contingentes	7	Teléfonos
Modulación de frecuencia muy alta y ultraalta	Países que aportan contingentes	20	Radios de frecuencia muy alta y ultraalta
Oficina			
General	Países que aportan contingentes		Mobiliario, equipo y suministros de oficina. Suficiente para todo el personal del cuartel general de la unidad
Electricidad			
General	Países que aportan contingentes		Equipo eléctrico, cables, circuitos y aparatos de iluminación.
Obras menores de ingeniería			
General	Países que aportan contingentes		Equipo de talleres y herramientas y suministros de construcción.
Eliminación de municiones explosivas			
General	Países que aportan contingentes		Equipo y personal cualificado
Lavandería			
General	Países que aportan contingentes	1 juego	Equipo de lavandería

Limpieza	Países que aportan contingentes		
General			Materiales de limpieza - Cantidades suficientes
Extinción de incendios			
Capacidad básica de extinción de incendios	Países que aportan contingentes	1	Equipo de extinción de incendios
Detección y alarma de incendios	Países que aportan contingentes y Naciones Unidas		Los países que aportan contingentes respecto de los alojamientos temporales y las Naciones Unidas de los de paredes rígidas
Servicios médicos			
Nivel básico - Suministros médicos y de higiene personal	Países que aportan contingentes		Como se indica en el <i>Manual sobre el equipo de propiedad de los contingentes</i> , capítulo 3, anexo B
Alto riesgo epidemiológico	Países que aportan contingentes		Como se indica en el <i>Manual sobre el equipo de propiedad de los contingentes</i> , capítulo 3 Anexo B
Centro médico de nivel 1	Países que aportan contingentes		
Observación			
General	Países que aportan contingentes	12	Binoculares
Observación nocturna	Países que aportan contingentes	12	Dispositivos de observación nocturna
Posicionamiento	Países que aportan contingentes	8	Dispositivos del Sistema Mundial de Determinación de la Posición portátil
Identificación	Países que aportan contingentes		
General		6	Cámara digital
		2	Cámara de video
Protección contra amenazas nucleares, biológicas y químicas			
General	No se requiere		Ropa y equipo

Material de fortificación de campaña			
General	Naciones Unidas		Equipos, existencias
Suministros generales diversos			
Ropa de cama: sábanas, mantas, fundas para colchones, almohadas y toallas.	Países que aportan contingentes		Suficientes para todo el personal.
Mobiliario: para cada persona una cama, un colchón, un armario y otros muebles apropiados para proporcionar un espacio de habitación adecuado.	Países que aportan contingentes		Suficientes para todo el personal.
Bienestar: niveles suficientes de equipo y servicios para la moral y el bienestar de los contingentes	Países que aportan contingentes		Suficientes para todo el personal.
Acceso a Internet	Países que aportan contingentes		Acceso a Internet para todo el personal

Cuadro de equipo - Ejemplo 2

Unidad de transporte militar de las Naciones Unidas del tamaño de una compañía (250 personas)

Cuadro 2 - Equipo pesado
Lista de equipo para una compañía

Serie	Descripción	Total	Observaciones
Armas personales			
1	Fusil	250	Armas personales autorizadas
2	Pistolas	10	
Contenedores			
3	Otros tipos de contenedores	PD	Contenedores ISO de 6 m. Sin embargo, el número exacto debe ser coordinado durante las negociaciones del memorando de entendimiento
Autosoma logística			
4	Dispositivos portátiles del Sistema Mundial de Determinación de la Posición	10	
5	Centro de nivel 1	1	El centro de nivel I debe incluir dos médicos para que se puedan crear dos equipos médicos.
6	Bienestar - debe incluir Internet, televisión satelital, equipo deportivo, etc.	4 juegos	
7	Tienda de campaña para la unidad de campamento (35 personas)	10	Para la compañía, cuando se despliega en un campo.
8	Detección y alarma de incendios	Juego	Suficiente para cada alojamiento, oficina, aseo y zona de almacenamiento
9	Equipo básico de extinción de incendios	Juego	Suficiente para los emplazamientos de la compañía.
10	Ropa de cama y mobiliario	Juego	Suficiente para la compañía.
11	Refrigeración/congelador/depósito de alimentos	3	
12	Contenedor refrigerado	1	
Comunicaciones			
13	Alta frecuencia (hasta 250 km)	3	Con respaldo
14	Radios de frecuencia muy alta (portátiles) con múltiples canales (hasta 35 km)	50	

Serie	Descripción	Total	Observaciones
15	Teléfonos	40	
16	Teléfonos satelitales y móviles	10 en cada compañía	Estos complementarán los proporcionados por las Naciones Unidas
17	Centralita automática privada (48 a 100 líneas)	1	
Armamento			
18	Lanzagranadas antitanque (ligero, 60 a 80 mm)	20	
19	Ametralladoras de manejo colectivo (11 a 15 mm)	10	Ametralladora mediana con visión diurna y nocturna montada en un vehículo
20	Ametralladoras de manejo colectivo (hasta 10 mm)	20	Principalmente para escoltas
Equipo de alojamiento			
21	Tiendas de campaña para escuadra desplegable (8 a 10 personas)	8	Para el despliegue en ubicaciones temporales
22	Puestos de oficina, comunicaciones y comando	10	
23	Instalaciones sanitarias (50 personas)	5	
Contenedores			
24	Contenedor de almacenamiento de municiones	1	
Vehículos de apoyo (tipo militar) y/o tipo comercial			
25	Ambulancia (4x4)	6	Para la autosuficiencia de la unidad y el apoyo a los convoyes
26	Camión pesado, 6X6	28	Con 2 módulos de contenedores ISO de 6 m con mecanismo de cierre y preferiblemente con capacidad de carga (camiones con sistema de carga paletizada).
27	Camión mediano, 4x4	12	Con 2 módulos de contenedores ISO de 6 m con mecanismo de cierre y preferiblemente con capacidad de carga (camiones con sistema de carga paletizada).
28	Camión tractor, 6x6	3	Acoplado con remolque de plataforma baja
29	Jeep (4x4)/camión (1,5 a 2,4 toneladas) con radio militar	12	Escolta y apoyo de convoyes

Serie	Descripción	Total	Observaciones
30	Camión de mantenimiento ligero	3	Para la autosuficiencia de la unidad y el apoyo a los convoyes
31	Camión de mantenimiento mediano	3	Para la autosuficiencia de la unidad y el apoyo a los convoyes
32	Camión cisterna para agua (más de 5.000 y hasta 10.000 litros)	2	Para la autosuficiencia de la unidad
33	Camiones para recuperación de 10 toneladas	3	Para la autosuficiencia de la unidad y el apoyo a los convoyes
34	Camiones para recuperación de 20 toneladas	3	Para la autosuficiencia de la unidad y el apoyo a los convoyes
35	Camión frigorífico (menos de 6 m)	1	Para la autosuficiencia de la unidad
36	Camión cisterna (hasta 5.000 litros)	2	Para la autosuficiencia de la unidad
37	Camión, aguas residuales, mediano	1	Para la autosuficiencia de la unidad
38	Camión (6 a 10 toneladas)	5	Para la autosuficiencia de la unidad
Remolques			
39	Plataforma baja, 40 toneladas	1	Para el desplazamiento de vehículos/cargas sobredimensionados y capaces de manejar un contenedor ISO de 12 m en caso de necesidad.
40	Remolque para agua	3	Para la autosuficiencia de la unidad
41	Remolque para combustible, 2000 litros	3	Para la autosuficiencia de la unidad
Manipulación de materiales			
42	Elevador de horquilla para terreno escabroso (7 toneladas)	4	
43	Elevador de horquilla para terreno escabroso (15 toneladas)	3	
44	Grúa, móvil, más de 30 toneladas	1	Levantamiento de cargas pesadas y apoyo a la recuperación
Avituallamiento			
45	Cocina de campaña	3	Debe ser capaz de prestar un servicio de comedores en tres emplazamientos

Serie	Descripción	Total	Observaciones
Equipo de ingeniería			
46	Planta de tratamiento de agua - equipo de purificación de agua de ósmosis inversa (o equivalente), más de 2.000 litros por hora (l/h), almacenamiento de hasta 5.000 litros con equipo, tanques y cisterna flexible.	2	
Equipo de almacenamiento de agua			
47	Almacenamiento de agua, 5.000 a 7.000 litros	2	
48	Almacenamiento de agua, 7.001 a 10.000 litros	2	
49	Herramientas de soldadura, carpintería, albañilería, fontanería y construcción de estructuras y edificios	1 juego	Por lo menos un juego de kits para las obras menores de ingeniería necesarias.
Equipo de logística			
50	Almacenamiento de combustible, 501 a 5.000 litros	3	
Material eléctrico - Generadores - Estacionarios y móviles			
51	Generador 20-30 kVa, móvil, a bordo de un vehículo y/o remolcado	10	
52	Generadores 151-200 kVa	6	
53	76-100 kVa	1	Como reserva

Cuadro de equipo - Ejemplo 3
Unidad de transporte militar de las Naciones Unidas del tamaño
de una compañía (130 personas)

Serie	Descripción	Total	Observaciones
Contenedores			
1	Otros tipos de contenedores		Contenedores ISO de 3 m. La cantidad debe coordinarse durante las negociaciones del memorando de entendimiento
Autonomía logística			
2	Dispositivos portátiles del Sistema Mundial de Determinación de la Posición	10	
3	Centro de nivel 1	1	El centro de nivel I debe incluir tres médicos para que el contingente pueda desplegarse en tres emplazamientos.
4	Bienestar - debe incluir Internet, televisión satelital, equipo deportivo, etc.	4 juegos	
5	Tiendas de campaña para sección desplegable (25 personas)	10	Para la compañía, cuando se despliega en un campo.
6	Detección y alarma de incendios	Juego	Suficiente para cada alojamiento, oficina, aseo y zona de almacenamiento
7	Equipo básico de extinción de incendios	Juego	Suficiente para los emplazamientos de la compañía.
8	Ropa de cama y mobiliario	Juego	Suficiente para la compañía.
9	Refrigeración/congelador/depósito de alimentos	3	
10	Contenedor refrigerado	1	
Comunicaciones			
11	Alta frecuencia (hasta 250 km)	3	Con respaldo
12	Radios de frecuencia muy alta con múltiples canales (hasta 35 km)	110	
13	Teléfonos	40	

Serie	Descripción	Total	Observaciones
14	Teléfonos satelitales y móviles	30 en cada compañía	Estos complementarán los proporcionados por las Naciones Unidas
15	Centralita automática privada (48 a 100 líneas)	1	
Armamento			
16	Lanzagranadas antitanque (ligero, 50 a 80 mm)	20	
17	Ametralladoras de manejo colectivo (11 a 15 mm)	10	Ametralladora mediana con visión diurna y nocturna montada en un vehículo
18	Ametralladoras de manejo colectivo (hasta 10 mm)	15	
Equipo de alojamiento			
19	Tienda de campaña para la unidad de campamento (35 personas)	10	
20	Tiendas de campaña para escuadra desplegable (8 a 10 personas)	3	Para el despliegue en ubicaciones temporales
21	Fuestos de oficina, comunicaciones y comando	10	
22	Instalaciones sanitarias (50 personas)	5	
Contenedores			
23	Contenedor de almacenamiento de municiones	1	
Vehículos de apoyo (tipo militar) y/o tipo comercial			
Vehículos pesados.			
24	Camión pesado, 6X6	24	Con 2 módulos de contenedores ISO de 6 m preferiblemente con mecanismo de carga
25	Autobuses	6	Para el transporte de tropas
26	Camión tractor, 6x6	3	Acoplado con remolque de plataforma baja
27	Camión para recuperación de 20 toneladas	3	Para la autosuficiencia de la unidad y el apoyo a los convoyes
Vehículos medianos			
28	Camión mediano, 4x4	12	Con 2 módulos de contenedores ISO de 6 m con mecanismo de carga

Serie	Descripción	Total	Observaciones
29	Camión de mantenimiento mediano	3	Para la autosuficiencia de la unidad y el apoyo a los convoyes
30	Camión cisterna para agua (más de 5.000 y hasta 10.000 litros)	2	Para la autosuficiencia de la unidad
31	Camiones para recuperación de 10 toneladas	3	Para la autosuficiencia de la unidad y el apoyo a los convoyes
32	Camión para aguas residuales, mediano	1	Para la autosuficiencia de la unidad
33	Camión (6 a 10 toneladas)	5	Para la autosuficiencia de la unidad
Vehículos ligeros			
34	Ambulancia (4x4)	6	Para la autosuficiencia de la unidad y el apoyo a los convoyes
35	Microbús	6	Para el transporte de tropas
36	Jeep (4x4)/camión (1,5 a 2,4 toneladas) con radio militar	12	Escolta y apoyo de convoyes
37	Camión de mantenimiento ligero	3	Para la autosuficiencia de la unidad y el apoyo a los convoyes
38	Camión frigorífico (menos de 6 m)	2	Para la autosuficiencia de la unidad
39	Camión cisterna (hasta 5.000 litros)	2	Para la autosuficiencia de la unidad
Remolques			
40	Plataforma baja, 40 toneladas	1	Para el desplazamiento de vehículos/cargas sobredimensionados y capaces de manejar un contenedor ISO de 12 m en caso de necesidad.
41	Remolque para agua	3	Para la autosuficiencia de la unidad
42	Remolque para combustible, 2000 litros	3	Para la autosuficiencia de la unidad
Manipulación de materiales			
43	Elevador de horquilla para terreno escabroso (5 toneladas)	4	
44	Elevador de horquilla para terreno escabroso (10 toneladas)	3	
45	Grúa, móvil, más de 30 toneladas	1	Levantamiento de cargas pesadas y apoyo a la recuperación

Serie	Descripción	Total	Observaciones
Avituallamiento			
46	Cocina de campaña	3	
Equipo de ingeniería			
47	Planta de tratamiento de agua - equipo de purificación de agua de ósmosis inversa (o equivalente), más de 2.000 litros por hora (l/h), almacenamiento de hasta 5.000 litros con equipo, tanques y cisterna flexible.	2	
Equipo de almacenamiento de agua			
48	Almacenamiento de agua, 5.000 a 7.000 litros	2	Dos por compañía y puesto de mando
49	Almacenamiento de agua, 7.001 a 10.000 litros	2	Dos por compañía y puesto de mando
50	Herramientas de soldadura, carpintería, albanilería, fontanería y construcción de estructuras y edificios	1 juego	Por lo menos un juego de kits para las obras menores de ingeniería necesarias.
Equipo de logística			
51	Almacenamiento de combustible, 501 a 5.000 litros	3	
Material eléctrico - Generadores - Estacionarios y Móviles			
52	Generador 20-30 kVa, móvil a bordo de un vehículo y/o remolcado	10	
53	Generadores 151-200 kVa	6	
54	76-100 kVa	1	Como reserva

Listas de verificación para la evaluación

El estado de disponibilidad operacional de una unidad de transporte militar o de transporte de combate de las Naciones Unidas se evalúa según criterios definidos, como la estructura orgánica, las normas operacionales, la capacidad para realizar tareas esenciales de la misión, los niveles alcanzados en materia de capacitación y las normas administrativas y logísticas. Esta evaluación aborda diferentes niveles dentro de la unidad de transporte militar o de transporte de combate de las Naciones Unidas de modo que se abarque a las personas, los grupos orientados a la realización de tareas y los comandantes, analizando así las actividades dirigidas a llevar a cabo las distintas tareas en cada nivel.

Evaluación previa al despliegue

Serie	Criterios de evaluación	Evaluación	Observaciones
a	Aptitudes generales de mantenimiento de la paz. ¿Se ha capacitado y sensibilizado a todo el personal de la unidad de transporte militar o de transporte de combate de las Naciones Unidas con respecto a las directrices y normas de política generales de las Naciones Unidas relativas a las operaciones de mantenimiento de la paz? ¿Demuestran una clara comprensión de estas directrices y normas?		
b	Aptitudes de mantenimiento de la paz específicas para cada misión. ¿Está todo el personal de la unidad de transporte militar o de transporte de combate de las Naciones Unidas capacitado, equipado y organizado para realizar las tareas esenciales de la misión de acuerdo con las normas de mantenimiento de la paz? ¿Puede la unidad actuar de conformidad con el mandato o los mandatos de la misión?		
c	Aptitudes básicas/convencionales. ¿Está la unidad capacitada en aptitudes básicas de infantería como disparar armas personales y tácticas menores de acuerdo con las normas nacionales?		
d	Robustez física y mental. ¿Es la unidad de transporte militar o de transporte de combate de las Naciones Unidas lo suficientemente fuerte física y mentalmente para ser desplegada en las duras condiciones de la misión sobre el terreno?		

e	Capacidades básicas. ¿Puede la unidad de transporte militar o de transporte de combate de las Naciones Unidas ejercer sus capacidades básicas de conformidad con la organización de la unidad, las tareas asignadas y el tipo de misión?		
f	Organización. ¿Está la unidad organizada en grupos orientados a la realización de tareas acompañados de una estructura de apoyo de conformidad con la organización de la misión?		
g	Dirigencia. ¿La cadena de mando de la unidad es capaz de cumplir su cometido en un entorno de mantenimiento de la paz, responde a sus necesidades y rinde cuentas al respecto?		
h	Mando y personal. ¿Están los mandos y el personal de la unidad integrados y capacitados y son capaces de planificar, organizar, coordinar y dirigir las tareas operacionales y administrativas polifacéticas en el entorno del mantenimiento de la paz?		
i	Capacitación. ¿Ha realizado la unidad de transporte militar o de transporte de combate de las Naciones Unidas una capacitación orientada al mantenimiento de la paz y específica para la misión, y ha alcanzado los estándares requeridos?		
j	Recursos. ¿La unidad lleva o posee el número necesario de efectivos, armas, municiones, equipo, accesorios, piezas de repuesto, almacenes de la unidad y bienes fungibles dispuestos en el memorando de entendimiento y conformes con las necesidades de la misión?		
k	Mantenimiento y gestión del equipo. ¿Mantiene la unidad un estado de servicio mínimo del 90 % y cuenta con el mantenimiento preventivo y la capacidad de reparación y recuperación necesarios <i>in situ</i> ?		
l	Armas, instrumentos y vehículos. ¿Se han ajustado todas las armas, calibrado los instrumentos y mantenido e inspeccionado los vehículos, y se ha certificado su precisión y funcionalidad de acuerdo con los estándares requeridos?		
m	Logística. En caso de despliegue en más de un lugar, ¿están las bases de operaciones de compañía configuradas para una capacidad logística independiente y autosuficiente (alimentos, agua, alojamiento, higiene y saneamiento, transporte y servicios médicos)?		

n	Servicios médicos. ¿Cumple todo el personal las normas médicas requeridas? ¿Se han vacunado de acuerdo con los requisitos de la misión y han pasado el examen médico periódico? ¿Dispone la unidad de un centro médico plenamente operativo (nivel 1) de conformidad con el memorando de entendimiento?		
o	Integridad. ¿Conoce todo el personal de la unidad las normas, reglamentos y códigos de conducta aplicables de las Naciones Unidas y ha demostrado un alto nivel de profesionalidad e integridad?		
p	Estado anímico y motivación. ¿Está todo el personal de la unidad bien motivado para operar en un entorno complejo, restrictivo, multinacional y multidimensional, al tiempo que mantiene un buen estado anímico?		
q	Bienestar. ¿Mantiene la unidad un alto nivel de bienestar del personal de conformidad con las normas nacionales y los requisitos de la misión?		
r	Asuntos jurídicos. ¿Entienden claramente el personal y los comandantes de la unidad la responsabilidad de adherirse al marco jurídico de las operaciones de mantenimiento de la paz de las Naciones Unidas, promoverlo y protegerlo, específicamente el acuerdo sobre el estatuto de las fuerzas y el acuerdo sobre el estatuto de las misiones, las reglas de enfrentamiento, el derecho de los derechos humanos y humanitario, otros estatutos legales internacionales relevantes y la legislación del país receptor?		
s	Evaluación. ¿Ha llevado a cabo la unidad una autoevaluación formal? ¿Se han subsanado las deficiencias? ¿Han certificado las autoridades del país que aporta contingentes que la unidad está lista para ser desplegada en la misión a tiempo?		

Evaluación dentro de la misión

Serie	Criterios de autoevaluación	Evaluación	Observaciones
a	Desempeño. ¿Planifica y realiza la unidad todas las tareas esenciales de la misión de manera eficaz y segura con arreglo a sus mandatos, las normas de mantenimiento de la paz y sus procedimientos operativos estándar?		
b	Deficiencias. ¿Ha adoptado la unidad medidas correctivas para subsanar las deficiencias en el desempeño o los recursos observadas por la unidad, el equipo encargado del equipo de propiedad de los contingentes o el personal directivo de la misión?		
c	Formación en el empleo. ¿Instituye la cadena de mando medidas para la capacitación en el empleo de todo el personal (en función de sus categorías básicas de trabajo) con el fin de mantener los niveles de cualificación?		
d	Capacitación en las misiones. ¿Imparte la unidad periódicamente capacitación de repaso en la misión, orientada a las tareas y específica de la misión, de conformidad con las directrices del Centro Integrado de Capacitación de la Misión?		
e	Disponibilidad operacional. ¿Lleva a cabo la unidad inspecciones periódicas, mantenimiento preventivo y reparaciones a tiempo y sustituye artículos inservibles?		
f	Conducta y disciplina. ¿Sigue manteniendo la unidad un alto nivel de conducta y disciplina entre los oficiales y tropa?		
g	Actividades de extensión y colaboración. ¿Ha podido la unidad (cuando ha sido pertinente) establecer una buena relación y una comunicación efectiva con la población local a través de la cooperación civil-militar, los proyectos de efecto rápido y las actividades de bienestar?		

Referencias

Referencias generales

Los siguientes documentos pueden consultarse en la Base de Datos de Políticas y Prácticas de las Operaciones de Paz, a la que solo tiene acceso el personal de las Naciones Unidas en la red de la Organización (incluidas las misiones sobre el terreno) en http://ppdb.un.org/Nav%20Pages/PolicyFramework_Default.aspx o el Centro de Recursos para los Estados Miembros en <http://research.un.org/en/peacekeeping-community>.

- *United Nations Peacekeeping Operations: Principles and Guidelines* (también conocido como doctrina principal) (2008)
- *UN Infantry Battalion Manual* (Manual para batallones de infantería de las Naciones Unidas) (agosto de 2012)
- *United Nations Security Management System, Security Policy Manual* (Manual de políticas de seguridad del sistema de gestión de la seguridad de las Naciones Unidas) (8 de abril de 2011)
- UN Force Link, Centro de Conocimiento de Movimientos Estratégicos y Generación de Fuerzas en Línea
- Directrices genéricas para los países que aportan contingentes sobre el despliegue de unidades militares a las misiones de mantenimiento de la paz de las Naciones Unidas
- Normas de conducta y disciplina de las Naciones Unidas, según se especifica en el modelo revisado de memorando de entendimiento entre las Naciones Unidas y los países que aportan contingentes, documento de la Asamblea General (A/61/19/Parte III). Este texto también se incorpora en el *Manual sobre el equipo de propiedad de los contingentes*. El documento de la Asamblea General A/61/19 (Part III) puede consultarse en la siguiente dirección de Internet: <https://documents-dds-ny.un.org/doc/UNDOC/GEN/N07/380/37/pdf/N0738037.pdf?OpenElement>
- Directrices para la capacitación en materia de conducta y disciplina, Unidad 4, primera parte, del material básico de capacitación previa al despliegue que pueden obtener los países que aportan contingentes y fuerzas de policía en el Centro de Recursos de Mantenimiento de la Paz, de acceso público.
- *Manual de políticas y procedimientos relativos al reembolso y control del equipo de propiedad de los contingentes de países que aportan contingentes y fuerzas de policía y*

participan en las misiones de mantenimiento de la paz (Manual sobre el equipo de propiedad de los contingentes)

- *Medical Support Manual for United Nations Field Missions* (Manual sobre el apoyo médico para las operaciones de mantenimiento de la paz de las Naciones Unidas)
- *Integrated Assessment and Planning Handbook* (Manual sobre la evaluación y la planificación integradas)
- Conjunto de instrumentos para la planificación de las operaciones de mantenimiento de la paz de las Naciones Unidas, 2012
- *Surface Transport Management in the Field* (Manual del Departamento de Operaciones de Mantenimiento de la Paz y el Departamento de Apoyo a las Actividades sobre el Terreno sobre la gestión del transporte de superficie sobre el terreno), febrero de 2014
- *Road Safety Management in the Field (Manual)* (Manual del Departamento de Operaciones de Mantenimiento de la Paz y el Departamento de Apoyo a las Actividades sobre el Terreno sobre la gestión de la seguridad vial sobre el terreno), diciembre de 2013

Referencias para la capacitación

La siguiente lista de referencias para la capacitación tendrá gran valor para los comandantes de las unidades militares de las Naciones Unidas y su personal. Estos documentos permiten comprender mejor el sistema de capacitación en mantenimiento de la paz, las funciones y responsabilidades de sus participantes y los recursos disponibles. Estos y otros documentos importantes relativos al mantenimiento de la paz pueden consultarse en la Base de Datos de Políticas y Prácticas de las Operaciones de Paz, a la que solo tiene acceso el personal de las Naciones Unidas en la red de la Organización (incluidas las misiones sobre el terreno) en http://ppdb.un.org/Nav%20Pages/PolicyFramework_Default.aspx o el Centro de Recursos para los Estados Miembros en <http://research.un.org/en/peacekeeping-communityPolicy>.

- Política de apoyo a la formación previa al despliegue de militares y policías para las operaciones de mantenimiento de la paz de las Naciones Unidas (2009)
- Directrices sobre funciones y normas de capacitación para oficiales de Estado Mayor de las Naciones Unidas (2009)
- Procedimiento operativo estándar sobre el equipo móvil de apoyo a la capacitación (2009)
- Procedimiento operativo estándar sobre el reconocimiento de la capacitación (2009)
- Procedimiento operativo estándar sobre los cursos de formación de formadores (2009)
- Paquetes de información previa al despliegue
- Apoyo de las Naciones Unidas a los Estados Miembros en materia de capacitación

Referencias para la evaluación

Además de este Manual, los siguientes documentos sobre el mantenimiento de la paz de las Naciones Unidas proporcionan directrices y normas para que las unidades militares de las Naciones Unidas puedan evaluar su estado de disponibilidad operacional. Los siguientes documentos pueden consultarse en la Base de Datos de Políticas y Prácticas de las Operaciones de Paz, a la que solo tiene acceso el personal de las Naciones Unidas en la red de la Organización (incluidas las misiones sobre el terreno) en http://ppdb.un.org/Nav%20Pages/PolicyFramework_Default.aspx o el Centro de Recursos para los Estados Miembros en <http://research.un.org/es/peacekeeping-community>, o a través de la Oficina del Asesor Militar del Departamento de Operaciones de Mantenimiento de la Paz en la Sede de las Naciones Unidas.

- Manuales, directrices y procedimientos operativos estándar sobre las operaciones de mantenimiento de la paz de las Naciones Unidas relativos a cada país que aporta contingentes.
- Mandato de la misión, memorandos de entendimiento, acuerdo sobre el estatuto de las fuerzas y reglas de enfrentamiento y directrices de los países que aportan contingentes.
- Declaración de necesidades de las unidades emitida por la Oficina de Asuntos Militares del Departamento de Operaciones de Mantenimiento de la Paz de las Naciones Unidas.
- Concepto de operaciones de la misión, directrices y órdenes operacionales, planes operacionales, procedimientos operativos estándar y estudios de casos específicos de cada misión.
- Directrices genéricas para los países que aportan contingentes que despliegan unidades militares (2012), *Manual sobre el equipo de propiedad de los contingentes* de 2011 y directrices sobre capacitación en mantenimiento de la paz (2011).
- Lecciones aprendidas y mejores prácticas de las misiones de mantenimiento de la paz en curso y pasadas.
- Información obtenida durante la visita de reconocimiento del grupo de mando de la unidad militar y observaciones recibidas de la unidad que se está relevando.
- Informes después de la acción e informes de final de mandato de las unidades y de los comandantes anteriores.